

2025

Graines de culture

Hadennouñ sevenadurel

*Les carnets de l'Éducation
artistique & culturelle*

Édito Pennad-stur

La deuxième édition du guide « Graines de culture » s'inscrit dans une démarche entreprise par Lannion-Trégor Communauté sous l'impulsion d'un pacte culturel de territoire signé avec la DRAC, le Département des Côtes d'Armor et la Région Bretagne en 2023. Ensemble, nous croyons en l'Éducation artistique et culturelle comme une formidable manière de participer à l'épanouissement des habitants du territoire en ouvrant des espaces de rencontre, d'ouverture et d'enrichissement par l'art et la culture.

Ce carnet se veut être un outil facilitant vos initiatives, à vous, acteurs culturels, sociaux, médico-sociaux, de santé et de l'éducation. Nous espérons qu'il vous permettra de découvrir de nouveaux partenaires, de prendre contact et de construire ensemble des actions, des projets porteurs de sens pour les habitants du territoire.

Bien cordialement,

Embann un eil niverenn eus ar Sturlevr « Had sevenadurel » zo unan eus an oberoù kaset da benn gant Lannuon-Treger Kumuniezh da-geñver an emglev tiriad sevenadurel he doa sinet e 2023 gant Renerezh-rannvro an Aferioù Sevenadurel, Departamant Aodoù-an-Arvor ha Rannvro Breizh.

Holl asambles e kredomp ec'h eo an Deskadurezh arz ha sevenadur ur mod efedus-bras da lakaat tud ar c'horn-bro da vezañ en o bleuñ abalamour ma ro tro dezhe d'en em gavout an eil re gant ar re all, da zigeriñ o spered ha da zeskiñ traoù nevez. Gant ar c'harnedig-mañ e faot dimp aesaat labour an obererien eveldoc'h hag a zo o labourat war an tachennoù-mañ : ar sevenadur, an aferioù sokial, ar medisinerezh sokial, ar yec'hed hag an deskadurezh.

Mechañs e c'hallfet ober anaoudegezh gant kevelerien nevez, mont e darempred gante ha sevel a-gevret oberoù nevez, traoù talvoudus evit tud ar c'horn-bro.

A wir galon,

Gervais Égault

Président de Lannion-Trégor Communauté
Prezidant Lannuon-Treger Kumuniezh

Sommaire

1. Les acteurs culturels

- Les structures culturelles 4
 - Les compagnies 38
- Liste non exhaustive*

2. Les ressources et outils

- Qui fait quoi ? 46
- Le bottin 50
- Se former 54
- L'abécédaire 58
- La charte pour l'Éducation Artistique et Culturelle 63

Domaines artistiques et culturels

- 🎵 Spectacle vivant, musique danse, théâtre, marionnettes
- 🎬 Cinéma, audiovisuel, multimédia
- 🏛️ Patrimoine matériel et immatériel
- 🔪 Arts appliqués (design, architecture, céramique, mode, arts du textile...), arts plastiques (dessin, peinture, sculpture, gravure...), arts graphiques et visuels (photo, art numérique, vidéo...)
- 📖 Livre, l'écriture et la lecture
- 🏭 Culture scientifique, technique et industrielle
- 📡 Médias et l'information

Aquarium marin de Trégastel



● Boulevard du Coz Pors 22730 Trégastel

site web aquarium-tregastel.com

mail contact@aquarium-tregastel.com

tel 02 96 23 48 58

référente Agathe Candela



La structure dispose d'un lieu d'accueil pour le public oui non

La structure

Bienvenue dans un endroit magique. Sous ce chaos granitique exceptionnel, vieux de 300 millions d'années, la main et le talent de l'homme ont parachevé le travail de la nature en y intégrant, voilà 57 ans, un aquarium marin sans pareil.

À 50 mètres de la magnifique plage du Coz-Pors, vous cheminerez sous un gigantesque dédale de granit rose, à la découverte de la faune locale sous-marine, diversifiée, colorée et surprenante. Les milieux de vie des espèces sous-marines bretonnes sont recréés en trois univers distincts : la Zone des Embruns, la vie sur le haut de plage ; celle des Marées, au rythme du flux et du reflux ; et celle des Profondeurs, toujours immergée.

La structure mène déjà des projets avec :

- des établissements scolaires
- des établissements dédiés à la jeunesse et à l'enfance (MAM, multi-accueils, garderies, ALSH, maison des jeunes...)
- des établissements sociaux ou médico-sociaux (EVS, hôpitaux, MAS, EHPAD...)



* EXEMPLES D'ACTIONS ET DE PROJETS

● Visite animée : Initiation au milieu marin

Par une approche ludique et tactile, les enfants font connaissance avec les animaux de l'Aquarium en les observant et en les touchant.

● Sortie sur l'Estran

La plage à marée basse / La découverte du littoral / Les algues à marée basse

Possibilité de mener un parcours avec des classes en lien avec ArmorScience ou d'autres structures liées au milieu marin

RESSOURCES PÉDAGOGIQUES

Dossiers pédagogiques et expositions

★ TARIFS sur demande

ArmorScience



● Pôle Phoenix 22560 Pleumeur Bodou

mail contact@armorscience.com

tel 06 80 63 71 04 / 06 80 51 86 71

référent Michel Hignette



La structure dispose d'un lieu d'accueil pour le public oui non

La structure

Acteur de la Culture Scientifique, Technique et Industrielle (CSTI), l'association a pour objet de favoriser la diffusion des connaissances, de susciter et d'animer un dialogue objectif science-société. Le rôle de l'association s'inscrit par essence dans une approche pluridisciplinaire et transversale de la notion de science et de technique.

La structure mène déjà des projets avec :

- des établissements scolaires
- des établissements dédiés à la jeunesse et à l'enfance (MAM, multi-accueils, garderies, ALSH, maison des jeunes...)
- des établissements sociaux ou médico-sociaux (EVS, hôpitaux, MAS, EHPAD...)

* EXEMPLES D'ACTIONS ET DE PROJETS

● Journée scolaire du Village des sciences de la Fête de la Science

● Journée scolaire de Science en Ploumilliau

● Cycle de conférences « Société et science »

● Conférences données et expositions présentées dans des établissements d'enseignement (Collège Charles Le Goffic, collège Paul Le Flem, lycée Chaptal)

RESSOURCES PÉDAGOGIQUES

Expositions, animations, mallettes pédagogiques, conférences (thèmes et sujets dépendant du niveau scolaire concerné, écoles, collèges et lycées)

★ TARIFS Accès libre, éventuellement adhésion à l'association de la structure d'accueil



Cinéma le Douron

Association Culturelle Cinématographique



• place de Launceston 22310 Plestin Les Grèves

mail acc@cinema-ledouron.fr

tel 06 73 32 66 77

réfèrent Mariethe Le Pape

mail mariethe.lepape@free.fr

La structure dispose d'un lieu d'accueil pour le public oui non

La structure

Le cinéma le douron existe depuis 1956. C'est un cinéma au cœur de la ville avec des parkings à proximité. Tout d'abord nous avons une salle et depuis 2020 deux salles de 177 places et 87 places. L'association est propriétaire du cinéma et il est géré par une quarantaine de bénévoles et un salarié. Il est ouvert tous les jours de l'année avec une trentaine de séances par semaine, un peu plus en période de vacances totalisant 37000 à 40000 entrées par an.

La structure mène déjà des projets avec :

- des établissements scolaires
- des établissements dédiés à la jeunesse et à l'enfance (MAM, multi-accueils, garderies, ALSH, maison des jeunes...)
- des établissements sociaux ou médico-sociaux (EVS, hôpitaux, MAS, EHPAD...)



* EXEMPLES D' ACTIONS ET DE PROJETS

• Cin'école

Nous faisons partie d'un dispositif qui s'appelle Cin'école et qui est mis en œuvre par une association qui s'appelle « La règle du jeu ». Les films sont choisis par les professeurs et se distinguent en 3 groupes : les maternelles et les CP, les CE1, CE2, les CM1, CM2.

• Collège au cinéma

Dans le cadre du dispositif « Collège au cinéma », le collège de Plestin vient régulièrement dans notre structure .

Soutenu par la région, le département, la commune, le CNC.

† ACTIONS EN LANGUE BRETONNE

- Proposition de films avec Daoulagad Breiz aux enfants des écoles bretonnantes.
- Participation au festival « Dans Treger » début novembre avec un film en langue bretonne sous-titré en français.

○ ACCESSIBILITÉ

Boucles malentendants et malvoyants pour certains films

★ TARIFS Primaires 2,80 € par personne et gratuit pour les accompagnants / Collège 3 € par personne

Carré Magique



CARRÉ
MAGIQUE
Pôle National Cirque en Bretagne



• Parvis des Droits de l'Homme 22300 Lannion

site web carre-magique.com

mail juliebeneux@carre-magique.com

tel 02 96 37 19 20

référentes Hombeline Coffignal et Julie Beneux

mail hambelinecoffignal@carre-magique.com

juliebeneux@carre-magique.com

La structure dispose d'un lieu d'accueil pour le public oui non

La structure

Le Carré Magique est un Pôle national cirque en Bretagne. L'objectif de l'association est donc de proposer des spectacles au sein du Carré Magique et hors les murs, d'en assurer la médiation auprès de tous les publics du territoire et de soutenir la création circassienne.

La structure mène déjà des projets avec :

- des établissements scolaires
- des établissements dédiés à la jeunesse et à l'enfance (MAM, multi-accueils, garderies, ALSH, maison des jeunes...)
- des établissements sociaux ou médico-sociaux (EVS, hôpitaux, MAS, EHPAD...)



* EXEMPLES D' ACTIONS ET DE PROJETS

• Dispositifs pour les scolaires

Cirque en classe et compagnies

Carré Malin pour les primaires/Collèges en piste pour les collèges

Parcours Découverte + parcours Théâtre pour les lycées

• Projet In Situ, résidence artistique à Plouaret avec la compagnie Ino Kollektiv en 2024

Porté par le Carré Magique et le Service Jeunesse de Lannion-Trégor Communauté - Plouaret.

3 semaines de résidence en partenariat avec la ville de Plouaret, l'EHPAD Melchonnec,

le collège François-Marie Luzel, le comité des Fêtes, l'association Kenavo les jeunes.

Impromptu et ateliers auprès des habitants.

Projet soutenu par le DRAC Bretagne, le Département des Côtes d'Armor et Lannion-Trégor Communauté dans le cadre du pacte culturel de territoire

† ACTIONS EN LANGUE BRETONNE

- Concerts

⋮ RESSOURCES PÉDAGOGIQUES

Padlets avec ressources pour chaque spectacle, maquettes de cirque, circothèque

○ ACCESSIBILITÉ

Spectacles en audiodescription, boucle magnétique, personnel formé à l'accessibilité de la communication

Projet en cours « Accessibilité – Agir ensemble pour l'inclusion » (projet visant à fédérer des acteurs locaux et à favoriser l'inclusion des personnes malvoyantes et non-voyantes aux pratiques culturelles et artistiques)

★ TARIFS Selon les spectacles : Tarif adhérent 10 €, 16 €, 22 € / Tarif plein 16 €, 24 €, 30 € / Tarif coup de pouce 8 €, 10 €, 14 €. Les groupes et les scolaires bénéficient de tarifs réduits spécifiques.



Centre de découverte du son



● Kerospig 22140 Cavan

site web cdson.org

mail contact@cdson.org

tel 02 96 54 61 99

référente Fanny Rousseau



La structure dispose d'un lieu d'accueil pour le public oui non

La structure

Le Centre de découverte du son est une association qui sensibilise les publics à toutes les formes du sonore. Dans ce sens, nous proposons, entre autres, des actions qui favorisent la découverte du sens de l'ouïe et interrogent notre posture d'écouter à travers des ateliers participatifs ou des déambulations en pleine nature.

La structure mène déjà des projets avec :

- des établissements scolaires
- des établissements dédiés à la jeunesse et à l'enfance (MAM, multi-accueils, garderies, ALSH, maison des jeunes...)
- des établissements sociaux ou médico-sociaux (EVS, hôpitaux, MAS, EHPAD...)



* EXEMPLES D'ACTIONS ET DE PROJETS

● Action « Oreille verte »

Découverte du fonctionnement de l'ouïe au travers d'activités ludiques avec le Collège Charles Le Goffic. 16 participants pour 2h d'animation. En déambulant dans le cadre d'une Oreille géante, le public se familiarise avec les différentes parties de l'oreille.

● Parcours « Environnement et création sonore »

« Sons Buissonniers » : réalisation d'objets sonores avec éléments récoltés en extérieur (2 séances de 2h)
Création d'une fresque sonore en partenariat avec Lila Bougeard, artiste musicienne (3 séances de 3h)
Spectacle de la compagnie artistique de Lila Bougeard et échange avec l'artiste

† ACTIONS EN LANGUE BRETONNE

● Toutes nos actions auprès du public peuvent se faire en langue bretonne. Nous adhérons au niveau 1 de la charte Ya d'ar brezhoneg

★ TARIFS 160 € pour 2h d'animation

Centre National pour la Création Adaptée

● 39-41 quai du Léon 29600 Morlaix

site web cnca-morlaix.fr

mail eaca.dev@cnca-morlaix.fr

tel 02 98 63 20 58

référente Élodie Thomas



La structure dispose d'un lieu d'accueil pour le public oui non

La structure

Le Centre National Pour la Création Adaptée répond à un enjeu de société, celui de l'accès universel à l'art et à la création. Le CNCA est une institution unique en France dédiée au soutien et à la professionnalisation des artistes en situation de handicap. Il contribue à transformer les représentations en donnant une place dans l'histoire de l'art aux gestes artistiques singuliers ainsi qu'aux femmes et aux hommes qui les portent. Il a pour mission d'accompagner les professionnels, de soutenir la création adaptée et de sensibiliser et de généraliser les pratiques artistes pour toutes et tous.

La structure mène déjà des projets avec :

- des établissements scolaires
- des établissements dédiés à la jeunesse et à l'enfance (MAM, multi-accueils, garderies, ALSH, maison des jeunes...)
- des établissements sociaux ou médico-sociaux (EVS, hôpitaux, MAS, EHPAD...)



* EXEMPLES D'ACTIONS ET DE PROJETS

● La Grande Parade 2024

Une parade participative sous la direction artistique de Clédad & Petitpierre, avec la complicité de nombreux artistes et performeurs pour une célébration vibrante de la créativité. Cet événement a célébré en juin 2024 l'inclusion et la diversité à travers l'art et le sport, mobilisant des artistes, des écoles, des structures médico-sociales et des clubs sportifs. 14 artistes impliqués, 190 heures d'ateliers, 500 paradeurs, 18 structures partenaires et 1500 personnes dans les rues de Morlaix

○ ACCESSIBILITÉ

Ascenseur, accueil PMR, réflexion autour d'une communication accessible

★ TARIFS Les séances scolaires sont éligibles au pass Culture au tarif de 5 € par élève



Cité des Télécoms

● Parc du Radôme 22560 Pleumeur-Bodou

site web cite-telecoms.com

mail stephanie.jaffrenou@orange.com

tel 06 83 63 61 11 / 02 96 46 63 81

référénte Violaine Cogneau Paturel

mail violaine.cogneaupaturel@orange.com
reservations@cite-telecoms.com



La structure dispose d'un lieu d'accueil pour le public oui non

La structure

La Cité des Télécoms est une fondation d'entreprise soutenue par le Groupe Orange. Sa mission principale est de diffuser auprès du plus grand nombre, partout sur le territoire, la culture scientifique en lien avec les télécoms, le numérique et les questions sociétales. Ses activités et équipements : le Radôme et son antenne, un centre d'expositions de 3 000 m², des ateliers in-situ et itinérants, des évènements, séminaires et conférences. 55 000 visiteurs par an (individuels, familles, scolaires, groupes jeunes et seniors, professionnels).

La structure mène déjà des projets avec :

- des établissements scolaires
- des établissements dédiés à la jeunesse et à l'enfance (MAM, multi-accueils, garderies, ALSH, maison des jeunes...)
- des établissements sociaux ou médico-sociaux (EVS, hôpitaux, MAS, EHPAD...)



* EXEMPLES D'ACTIONS ET DE PROJETS

● Ateliers d'animation pratiques et ludiques sur la découverte numérique

Autour des technologies et des usages, soit dans le centre soit dans les établissements.

● Visites guidées et animées du centre d'expositions permanentes et temporaires

Exposition permanente autour de l'histoire des télécoms et du numérique.
Exposition temporaire 2025 autour des effets spéciaux.

● Actions de sensibilisation au numérique pour les scolaires

Activités pouvant entrer dans le cadre d'un projet de classe ou d'établissement en introduction ou conclusion.

Notre offre est proposée à la fois à la Cité des Télécoms mais également directement dans les établissements grâce à notre camion itinérant.

RESSOURCES PÉDAGOGIQUES

Dossier enseignant et fiche enseignant (par prestation/atelier) en ligne sur notre site Internet www.cite-telecoms.com

ACCESSIBILITÉ

La cité des Télécoms est labellisée « Tourisme et handicap ».

Les espaces sont accessibles aux fauteuils roulants, boucles magnétiques, chiens d'aveugles autorisés, sièges pliants disponibles.

*** TARIFS** 10 € par élèves primaire pour 2h de prestations / 12 € par élève secondaire pour 2h de prestations / Tarif forfaitaire pour l'itinérance, nous contacter.

Conservatoire Lannion-Trégor

● 5 allée du Palais de Justice 22300 Lannion

site web conservatoire.lannion-tregor.com

mail conservatoire@lannion-tregor.com

tel 02 96 46 53 70



La structure dispose d'un lieu d'accueil pour le public oui non

La structure

Le conservatoire Lannion-Trégor est un service public de Lannion-Trégor Communauté. L'établissement est contrôlé pédagogiquement par le Ministère de la Culture et classé « Conservatoire à Rayonnement Intercommunal ». Il accueille actuellement près de 800 élèves dans ses murs, et il intervient chaque année auprès de 4 000 enfants dans les écoles de l'agglomération. Les crèches, relais petite enfance, centres sociaux sont également des partenaires où sont accueillis les musiciens intervenants.

La structure mène déjà des projets avec :

- des établissements scolaires
- des établissements dédiés à la jeunesse et à l'enfance (MAM, multi-accueils, garderies, ALSH, maison des jeunes...)
- des établissements sociaux ou médico-sociaux (EVS, hôpitaux, MAS, EHPAD...)



* EXEMPLES D'ACTIONS ET DE PROJETS

● Interventions musicales en milieu scolaire

Pour 4000 élèves de la maternelle au CM2.

● Dispositif Orchestre à l'école

Dans 2 écoles du territoire.

● Interventions hebdomadaires en petite enfance:

Multi-accueils, Relais Petite Enfance.

ACTIONS EN LANGUE BRETONNE

- Enseignement musique traditionnelle
- Interventions en milieu scolaire en langue bretonne pour les écoles Diwan et bilingues.

ACCESSIBILITÉ

Bâtiment accessible aux personnes en situation de handicap, enseignante référente handicap formée
Cycles d'ateliers adaptés pour des publics en situation de handicap

*** TARIFS** Tarifs en fonction du quotient familial pour les enseignements.
Saison musicale gratuite et ouverte à tous.

Culture Mosaïque



• 1 rue Félix Le Dantec 22300 Lannion
site web culturemosaique.com
mail contact@culturemosaique.com
tel 06 01 47 07 40

référente Méлина Le Bour

La structure dispose d'un lieu d'accueil pour le public oui non

La structure

Culture Mosaïque est une association culturelle ayant pour but la promotion de la culture et spécifiquement la musique

Pour cela, nous développons 4 activités :

- L'événementiel : organisation de concerts/soirées/scène ouverte ;
- Ateliers : Animation de divers ateliers d'initiation aux arts, au numérique et à la musique
- Accompagnement : Dispositif d'accompagnement artistique « Propulse » qui accompagne 7 artistes du territoire pendant 9 mois dans le développement d'un projet musical professionnel ;
- Studio d'enregistrement : Création d'un studio d'enregistrement professionnel dans nos locaux.

La structure mène déjà des projets avec :

- des établissements scolaires
- des établissements dédiés à la jeunesse et à l'enfance
(MAM, multi-accueils, garderies, ALSH, maison des jeunes...)
- des établissements sociaux ou médico-sociaux (EVS, hôpitaux, MAS, EHPAD...)



* EXEMPLES D'ACTIONS ET DE PROJETS

• Dispositif « Propulse »

Accompagnement artistique de jeunes en difficulté suivis par la Prev'22 : 3 séances par mois pour travailler l'éloquence et la gestion du stress et s'ancrer dans le réel à travers les arts, la culture et surtout la musique.
Chantier éducatif d'une semaine avec deux autres jeunes suivis par la Prev22

✦ ACTIONS EN LANGUE BRETONNE

- Promotion d'artistes et talents locaux
- Faire rayonner le Trégor et Lannion
- Programmation de groupes de musique bretonne
- Interventions en milieu scolaire en langue bretonne pour les écoles Diwan et bilingues.

○ ACCESSIBILITÉ

Nos locaux sont à jour des normes PMR, et depuis peu nous sommes en contact avec l'association Main Forte – qui œuvre pour l'autonomie des personnes en situation de handicap par le biais d'activités et d'animations – afin d'accompagner un jeune dans le développement de son projet musical.

✦ **TARIFS** La plupart des ateliers proposés par l'association sont gratuits. Certains requiert l'adhésion à l'association qui est de 10€ l'année. Nos événements (concerts, soirées) sont gratuits, ou à prix libre. Lorsqu'ils sont payants, ils ne dépassent pas 5€.

Espace Culturel An Dour Meur, Médiathèque La Lieue de rêves, Ti an Holl

- An Dour Meur, 6 passage Yvonne Le Fustec 22310 Plestin-les-Grèves
- Médiathèque, Place d'Auvélais 22310 Plestin-les-Grèves
- Ti an Holl, Place d'Auvélais 22310 Plestin-les-Grèves

mail andourmeur@plestinlesgreves.bzh / mediatheque@plestinlesgreves.bzh
tiaholl@plestinlesgreves.bzh

tel An Dour Meur 02 96 23 98 80 / Médiathèque 02 96 35 60 42
Ti an Holl 02 96 35 06 28

référents Christophe Veslin (An Dour Meur) / Nathalie Le Limantour (médiathèque)
Yaëlle Ruvoën (Ti an Holl)

La structure dispose d'un lieu d'accueil pour le public oui non

La structure

L'Espace Culturel An Dour Meur est une salle multifonctions située dans un grand parc de verdure. Cette salle propose une programmation variée (humour, musique, théâtre, danse) toute l'année et accueille de nombreux artistes en résidence.

La Médiathèque « La Lieue de rêves » est un lieu de détente, propice à l'échange et aux rencontres.

Ti an Holl et l'Office Culturel Municipal (OCM) participent à l'animation de la vie culturelle de Plestin, toute l'année, en proposant des expositions, activités, ateliers, spectacles, concerts, balades contées, conférences.

La structure mène déjà des projets avec :

- des établissements scolaires
- des établissements dédiés à la jeunesse et à l'enfance
(MAM, multi-accueils, garderies, ALSH, maison des jeunes...)
- des établissements sociaux ou médico-sociaux (EVS, hôpitaux, MAS, EHPAD...)



* EXEMPLES D'ACTIONS ET DE PROJETS

• Ti an Holl

Organisation et accueil d'expositions diverses avec médiation culturelle en direction des scolaires. Expositions estivales et randonnées patrimoine du Circuit des Chapelles sur 15 communes avec médiation culturelle en direction du tout public.

• An Dour Meur

Spectacles jeune public « Émois et moi » les mardi 13 et mercredi 14/05 (réservé aux maternelles et relais assistantes maternelles) et « Super Ego » le mardi 27/05 (réservé aux scolaires LTC de 3 à 10 ans). Sorties de résidence ou répétitions publiques

• Médiathèque

Bébés lecteurs (assistantes maternelles, parents et grands-parents).
Le troisieme vendredi du mois de 10h30 à 11h30.

Heure du conte : Des séances sous forme de lecture sont proposées durant l'année (pendant les vacances scolaires) par le personnel.

📚 RESSOURCES PÉDAGOGIQUES

Dossiers pédagogiques en lien avec les spectacles jeunes publics

✦ **TARIFS** sur demande



Festival Cordes en Trégor



• 7 route de l'île Renot 22730 Trégastel

site web cordesentregor.fr

mail cordesentregor@gmail.com

tel 06 38 26 12 80

référentes Quitterie Thiollier et Anna-Li Hardel

mail quiteriethiollier@gmail.com



La structure dispose d'un lieu d'accueil pour le public oui non

La structure

Le festival Cordes en Trégor a pour objectif de rendre la musique classique et la danse accessibles à tous. Chaque été, le festival propose des concerts, spectacles et ateliers pédagogiques dans le Trégor. Les concerts s'adressent à un très large public et sont accompagnés d'une médiation culturelle qui permet d'expliquer les œuvres et leur histoire. L'éducation musicale et la sensibilisation à la musique classique pour le jeune public est également un axe de développement de Cordes en Trégor. C'est pourquoi, des ateliers pédagogiques ont également lieu, dans l'année, dans différents collèges et lycées de la région. Par ailleurs, le festival promeut la jeune génération de musiciens et danseurs d'excellence français que le public est amené à rencontrer à l'issue de chaque représentation.

La structure mène déjà des projets avec :

- des établissements scolaires
- des établissements dédiés à la jeunesse et à l'enfance (MAM, multi-accueil, garderies, ALSH, maison des jeunes...)
- des établissements sociaux ou médico-sociaux (EVS, hôpitaux, MAS, EHPAD...)

* EXEMPLES D'ACTIONS ET DE PROJETS

• Ateliers de sensibilisations à la musique et à la danse

Au centre de loisirs de Beg Léguer (Août 2021, 2022, 2023)

• Masterclass de musique de chambre

Au conservatoire de Lannion (avril 2023).

• interventions musicales autour des Quatre saisons de Vivaldi

Dans les collèges Le Goffic et Paul Le Flem (printemps 2025).

★ **TARIFS** Sur demande

Fête de la Science



• Pôle Phoenix, Route du Radôme, 22560 Pleumeur-Bodou

site web planetarium-bretagne.bzh/fete-de-la-science_2024

mail fetedelascience@planetarium-bretagne.fr

tel 02 96 15 80 30

référente Manon Filatre

La structure dispose d'un lieu d'accueil pour le public oui non

La structure

La Fête de la science est une manifestation populaire et gratuite qui célèbre les sciences, les techniques et les innovations sur l'ensemble du territoire. Lors de cet événement, des milliers de scientifiques, enseignants, médiateurs culturels, bibliothécaires partagent avec les publics leur enthousiasme et leur curiosité pour les sciences, les techniques et les innovations à travers de multiples animations.

Le Village des sciences du Trégor se déroulera les 3, 4 et 5 octobre 2025 au Pôle Phoenix à Pleumeur-Bodou. Il accueillera les scolaires le vendredi 3 octobre. Des ateliers en distanciel seront également proposés ce même-jour et des ateliers en itinérance.

La structure mène déjà des projets avec :

- des établissements scolaires
- des établissements dédiés à la jeunesse et à l'enfance (MAM, multi-accueil, garderies, ALSH, maison des jeunes...)
- des établissements sociaux ou médico-sociaux (EVS, hôpitaux, MAS, EHPAD...)

★ **TARIFS** gratuit

Galerie du Douven

● Allée du Douven 22300 Trédrez-Locquémeau

site web lannion-tregor.com

mail elsa.briand@lannion-tregor.com

tel 06 08 83 71 35

référente Elsa Briand



La structure dispose d'un lieu d'accueil pour le public oui non

La structure

La Galerie du Douven est un espace de création et d'exposition dédié à l'art contemporain. Située dans un espace naturel sensible exceptionnel de 16 ha, elle repose sur une pointe rocheuse du littoral de Trédrez-Locquémeau, à l'embouchure de la baie de Lannion.

Faisant écho à ce cadre naturel remarquable, les expositions présentées mettent à l'honneur des projets d'artistes plasticiens actuels, français et internationaux, toutes techniques confondues, autour de la notion de paysage.

La programmation s'articule autour de trois expositions d'arts plastiques et de création contemporaine par an. Elle peut conjuguer des expositions monographiques et des expositions collectives, issues d'invitations directes à des artistes ou à des commissaires d'exposition. Des projets hors les murs sont également menés en partenariat avec d'autres structures du milieu de l'art contemporain ou des établissements scolaires.

La structure mène déjà des projets avec :

- des établissements scolaires
- des établissements dédiés à la jeunesse et à l'enfance (MAM, multi-accueils, garderies, ALSH, maison des jeunes...)
- des établissements sociaux ou médico-sociaux (EVS, hôpitaux, MAS, EHPAD...)



* EXEMPLES D'ACTIONS ET DE PROJETS

● Vos paysages #2 - Après la tempête...

La Galerie du Douven a présenté en octobre 2024 la deuxième édition de VOS PAYSAGES, sous le signe de la tempête. Rendez-vous participatif d'artistes professionnels et groupes d'amateurs au sein d'ateliers de pratique artistique.

● Éducation artistique et culturelle

Dans le cadre de sa politique d'éducation artistique et culturelle, la Galerie du Douven mène chaque année une résidence en milieu scolaire au sein d'un établissement du territoire. Elle donne en général lieu à une restitution hors les murs.

✦ ACTIONS EN LANGUE BRETONNE

- Visites d'expositions en breton

📖 RESSOURCES PÉDAGOGIQUES

Mallette pédagogique

✦ TARIFS Gratuit

Centre d'art GwinZegal



● 4 Rue Auguste Pavie 22200 Guingamp

site web www.gwinzegal.com

mail solange.reboul@gwinzegal.com

tel 06 60 37 83 35

référente Solange Reboul

CENTRE
D'ART
GWINZEGAL

La structure dispose d'un lieu d'accueil pour le public oui non

La structure

Les activités du Centre d'art GwinZegal se déclinent autour de la photographie et de ses multiples facettes. Implanté à Guingamp et ancré dans un territoire à dominante rurale, il rayonne au niveau national et international. La création artistique, la rencontre et la pédagogie sont au cœur de son activité, qui se déploie entre résidences d'artistes, expositions, édition et actions vers les publics. Depuis plus de 10 ans, son pôle pédagogique mène un travail en profondeur qui a touché plusieurs milliers de jeunes, par des ateliers menés dans des écoles, collèges et lycées de la région. Devant un monde complexe où l'image est omniprésente, dans une société en profonde mutation, le Centre d'art propose un espace propice à l'expression et à la réflexion.

La structure mène déjà des projets avec :

- des établissements scolaires
- des établissements dédiés à la jeunesse et à l'enfance (MAM, multi-accueils, garderies, ALSH, maison des jeunes...)
- des établissements sociaux ou médico-sociaux (EVS, hôpitaux, MAS, EHPAD...)

* EXEMPLES D'ACTIONS ET DE PROJETS

● École du Regard

Plus de détail sur gwinzegal.com/ecole-du-regard

📖 RESSOURCES PÉDAGOGIQUES

Divers outils développés au fil des années

♿ ACCESSIBILITÉ

Borne d'accueil, formation, groupe de réflexion, tablettes...

✦ TARIFS Gratuit

Ideographik Bretagne

● 5 rue de l'Argoat 22310 Tremel

site web ideographik.org

mail contact@ideographik.org

tel 06 45 11 07 00

référentes Sabrina Morisson et Emeline Scroccaro

mail emeline@ideographik.com

La structure dispose d'un lieu d'accueil pour le public oui non

La structure

Afin de rendre accessible la lecture et l'ensemble des informations quotidiennes aux personnes ayant des troubles cognitifs et sensoriels, Idéographik Bretagne met ses compétences de concepteur, médiateur du livre et initiateur de réseau au service de ces personnes et des professionnels.

L'association accueille et développe des projets dans les domaines de la communication, de la lecture et du livre. Nous œuvrons à travailler ensemble à rendre accessibles le livre, l'imaginaire, la connaissance, l'information, au plus grand nombre.

La structure mène déjà des projets avec :

- des établissements scolaires
- des établissements dédiés à la jeunesse et à l'enfance (MAM, multi-accueil, garderies, ALSH, maison des jeunes...)
- des établissements sociaux ou médico-sociaux (EVS, hôpitaux, MAS, EHPAD...)



* EXEMPLES D'ACTIONS ET DE PROJETS

● Audiodescription de mon école et du chemin pour se rendre à l'école du dehors /2024

Travail autour de la solidarité et du handicap visuel. Projet d'écriture avec une école maternelle et primaire pour des personnes déficientes visuelles. Création d'un parcours en audiodescription écrit et d'une maquette tactile pour se situer. Les financeurs : association des parents d'élèves, DRAC. Obtention de la médaille d'or dans le cadre de la labellisation éco-école sur ce projet.

● Semaine d'expression au lycée agricole de Pommerit Jaudy / 2023

Permettre à des étudiants en terminale en section agricole de vivre un processus de création artistique. 1 semaine de création avec 10 intervenants de disciplines différentes : explorer, chercher, et réaliser cet objet (livre, spectacle, vidéo...) Idéographik les emmène dans l'univers du livre et du papier (pop up, livre géant, origami, flip book...). Le Lycée finance et porte ce projet depuis plusieurs années.

† ACTIONS EN LANGUE BRETONNE

- Livre jeunesse Petite Feuille rêve de Grand Large traduction bretonne.

📖 RESSOURCES PÉDAGOGIQUES

Livre jeunesse et mallette pédagogique

○ ACCESSIBILITÉ

Création de communications et supports accessibles

★ TARIFS En fonction des projets / Tarifs basés sur la charte des auteurs jeunesse



L'image qui parle

● 18 rue Paul Langevin 22500 Paimpol

site web limagequiparleblog.org

mail contact@limagequiparle.org

tel 06 61 22 11 48

référente Lucie Boucher

mail mediation@limagequiparle.org

tel 07 87 73 04 46

La structure dispose d'un lieu d'accueil pour le public oui non

La structure

L'image qui Parle est née de l'envie de mettre la rencontre, l'échange et le partage au cœur de son projet. Elle s'est donnée comme objectif de construire des projets artistiques et culturels avec les habitants, les artistes et les acteurs locaux.

D'utiliser les arts de la parole, visuels et sonores pour créer du lien et confronter nos regards. De créer, d'inventer, d'imaginer, de fabriquer, de partager et de restituer de manière collective toutes ses actions dans un lieu convivial La Fabrique à Paroles.

La structure mène déjà des projets avec :

- des établissements scolaires
- des établissements dédiés à la jeunesse et à l'enfance (MAM, multi-accueil, garderies, ALSH, maison des jeunes...)
- des établissements sociaux ou médico-sociaux (EVS, hôpitaux, MAS, EHPAD...)



* EXEMPLES D'ACTIONS ET DE PROJETS

● Ateliers photo

L'image qui Parle travaille sur différents projets avec des jeunes déscolarisés, des collégiens, des lycéens. Les projets peuvent aborder différentes thématiques, comme l'image de soi, le rapport à son environnement... Nos ateliers de photographie permettent aux élèves d'explorer des techniques traditionnelles (chambre photographique, sténopé, cyanotype...), sur des temps courts (2h) ou sur des projets sur la durée. Ces ateliers permettent de mieux comprendre la matérialité de l'œuvre, en donnant vie aux images par des supports physiques comme le fanzine ou le tirage photo. Cette pratique encourage une réflexion sur le processus créatif, les sensations qu'il procure et les significations que l'image peut revêtir une fois transposée sur un support tangible.

● Semaine d'expression à Pommerit Jaudy

Chaque année, nous intervenons au Lycée Pommerit dans le cadre de la Semaine d'Expression. Ce temps fort permet aux élèves de terminale de découvrir la photographie argentique et de l'expérimenter étape par étape jusqu'à la restitution, sous forme d'exposition.

Lors de cette semaine, les élèves apprennent à se servir d'une chambre photographique grand format, à développer et à tirer des photographies en laboratoire. Ces aspects stimulent les sens et renforcent la relation avec l'acte créatif, donnant une dimension concrète à la production d'images.

- Découvrir la photographie argentique, se saisir de l'outil pour explorer son territoire ;
- Collecter des références, s'inspirer d'autres champs artistiques ;
- Développer une thématique propre à chaque élève ;
- Montrer son travail et expliquer sa démarche.

○ ACCESSIBILITÉ

Salle de spectacle et de résidences accessibles PMR à Paimpol

★ TARIFS Sur demande



L'Imagerie, centre d'art



● 19 rue Jean Savidan 22300 Lannion
site web imageriecentredart.com
mail contact@imageriecentredart.com
tel 07 72 00 15 77
réfèrent Vincent Raoul
mail vincent.raoul@imageriecentredart.com

La structure dispose d'un lieu d'accueil pour le public oui non

La structure

L'Imagerie est un centre d'art dédié à la photographie, de sa production à sa diffusion auprès de tous les publics. Il soutient la création artistique à travers des résidences de création et de transmission sur le territoire du Trégor. L'Imagerie conçoit pour chaque exposition un programme d'activités adapté à tous les âges : visites, ateliers de pratique plastique, rencontres avec des artistes, etc. Des visites et des ateliers sont proposés au public scolaire, de la maternelle à l'enseignement supérieur. Des actions hors les murs sont également initiées afin d'encourager la circulation des publics et des œuvres.

La structure mène déjà des projets avec :

- des établissements scolaires
- des établissements dédiés à la jeunesse et à l'enfance (MAM, multi-accueils, garderies, ALSH, maison des jeunes...)
- des établissements sociaux ou médico-sociaux (EVS, hôpitaux, MAS, EHPAD...)



* EXEMPLES D'ACTIONS ET DE PROJETS

● « Le Royaume des vagues » avec l'artiste Anaïs Boileau dans le cadre du dispositif Été culturel 2024 (8 — 12 juillet 2024).

L'Imagerie et la ville de Lannion se sont associés pour la mise en place d'une semaine de pratique artistique avec Anaïs Boileau (25h) dans le centre aéré et de loisirs de Beg Léguer à Lannion. Situé en bord de mer, ce dernier accueille tout au long de l'année, en particulier sur la période estivale, des enfants âgés de 6 à 11 ans issus des différents quartiers de la ville de Lannion, notamment des quartiers d'Ar Santé-Les Fontaines et Ker Huel.

● Atelier de pratique artistique « Dans l'objectif » (1h30) dans le cadre du Pass Culture, année scolaire 2023/2024.

Dans le cadre du Pass Culture, plusieurs classes de collégiens ont accueilli un projet mêlant temps de rencontre, d'échanges et de pratique de la photographie. Dans un premier temps, les élèves ont analysé et interprété, en réemployant le vocabulaire de la photographie, une image de Dorian Teti réalisée l'an dernier lors d'un atelier hors les murs avec des adolescents. Dans un second temps, les collégiens ont été sensibilisés à la pratique de l'artiste et ont imité certains éléments de sa démarche artistique, en photographiant des assemblages d'objets à l'équilibre précaire.

Bénéficiaires au sein de LTC : Collège François-Marie Luzel (Plouaret), collège du Penker (Plestin-les-Grèves)

RESSOURCES PÉDAGOGIQUES

Exposition du fonds photographique de L'Imagerie sur des thématiques diverses, accompagnement de projets pédagogiques menés par des enseignants dans leurs établissements (prêt de matériel, formation, etc).

ACCESSIBILITÉ

Formation sur l'accessibilité de la communication avec Idéographik (septembre et octobre 2024)

* TARIFS sur demande

La Convergence des loutres



● 10 route du Dresnay 22780 Loguivy Plougras
site web laconvergencedesloutres.fr
mail contact@laconvergencedesloutres.fr
tel 06 11 81 88 05
réfèrent Rojo Titane
tel 06 15 21 73 38

La structure dispose d'un lieu d'accueil pour le public oui non

La structure

La convergence des loutres est un lieu-lien, un espace de vie sociale qui favorise la rencontre, les échanges, le plaisir d'apprendre et de créer. Des groupes de partout, d'ici ou d'ailleurs viennent y travailler (associations, collectifs, artistes, collectivités ...) et y croisent les habitant.es investi.es dans le lieu, dans la vie de l'association. Notre champ d'action se situe à la croisée du culturel et du social, dans la mesure où elle se sert de l'objet culturel pour animer la vie locale. Petits et grands, familles, personnes seules, une grande diversité de personnes s'y rassemble autour de différentes activités ou projets artistiques.

La structure mène déjà des projets avec :

- des établissements scolaires
- des établissements dédiés à la jeunesse et à l'enfance (MAM, multi-accueils, garderies, ALSH, maison des jeunes...)
- des établissements sociaux ou médico-sociaux (EVS, hôpitaux, MAS, EHPAD...)



* EXEMPLES D'ACTIONS ET DE PROJETS

● « RDV entre 2 rives » dans le cadre de l'Atlas culturel du Léguer 2023-24

Mettre en place une correspondance d'habitants, autour de l'attachement à la rivière, école de Bulat Pestivien / Centre social Saint Elivet Lannion / Association Etincelles / balades, ateliers d'écriture et d'art postal, postage de lettres personnalisées en fin de journée.

● Rencontre avec l'auteur Yann Venner, lectures à voix haute et dédicaces à bord de la Carloutre en juillet 2024

Petit salon lecture et bibliothèque ambulante, avec les habitant.es de Loguivy-Plougras et les résident.es de l'EHPAD.

● Cycle d'ateliers chant et broderie et spectacle participatif avec les artistes du collectif Aurita et les habitant.es du territoire de janvier à juin 2024

● Ateliers danse africaine

Avec l'association Sitala en partenariat avec le Point Information Jeunesse de Plouaret Juin 2024

● Médiation artistique, exposition et ateliers « Les coulisses de l'exploit » dans le cadre du dispositif Les rayons de l'imagerie de Lannion

Avec l'école de Loguivy-Plougras de décembre 2023 à janvier 2024

ACTIONS EN LANGUE BRETONNE

● Ateliers chant en langue bretonne avec Annie Ebrel

* TARIFS Prix libre / gratuité



Le Logelloù

Centre de création musicale



● 2 rue de pen crec'h 22710 Penvénan

site web logellou.com

mail camille.simon@logellou.com

tel 02 96 43 93 57

référente Camille Simontel

tel 06 73 03 58 85



La structure dispose d'un lieu d'accueil pour le public oui non

La structure

Ancienne école communale puis cinéma, Le Logelloù est depuis 2025 un lieu de création, de production musicale qui accueille des artistes en résidence toute l'année et qui passe commande à des compositrices et compositeurs pour des projets In Situ. Ce lieu de diffusion propose des concerts, spectacles, sorties de résidence, conférences et participe à des temps forts tels que la Semaine du Son. Le Logelloù développe un projet de territoire et de transmission vers les enfants, les jeunes, les seniors, les élèves d'écoles de musique, etc., en plus d'être aussi un studio d'enregistrement.

La structure mène déjà des projets avec :

- des établissements scolaires
- des établissements dédiés à la jeunesse et à l'enfance (MAM, multi-accueils, garderies, ALSH, maison des jeunes...)
- des établissements sociaux ou médico-sociaux (EVS, hôpitaux, MAS, EHPAD...)



* EXEMPLES D' ACTIONS ET DE PROJETS

● **Sorties de résidence, rencontres avec les artistes, conférences, ateliers de pratique musicale, de prise de son et d'une présentation des instruments**

● **Olympiade culturelle à la Roche Derrien**

Un programme pour 10 musiciens à la rencontre des sportifs (kayaks, ping pong, palets) de la commune.

● **Création in situ d'une après midi musicale tout public**

Avec participation en déambulation et une matinée de massages sonores proposée aux résidents de l'Ehpad de la commune.

Soutenu par la DRAC Bretagne

† ACTIONS EN LANGUE BRETONNE

- Sorties de résidence et rencontres avec des artistes bilingues avec l'école et l'EHPAD de Penvénan
- Rencontre occitan-breton en 2023 avec Miquèu Montanare avec l'école de Louannec

RESSOURCES PÉDAGOGIQUES

Prêt d'instruments.

ACCESSIBILITÉ

Bâtiment accessible, accueil du public en situation de handicap

★ **TARIFS** sur demande

Le Sémaphore



● 7 et 9 rue des Plages, Mairie 22560 Trébeurden

site web centre-culturel-trebeurden.fr

mail accueil.semaphore@trebeurden.fr

tel 02 96 15 44 11

référente Stéphane Lesbleiz

mail stephane.lesbleiz@trebeurden.fr



La structure dispose d'un lieu d'accueil pour le public oui non

La structure

Le projet culturel de Trébeurden vise à promouvoir la diversité culturelle et à favoriser l'accès à la culture pour tous les habitants du territoire. Il s'agit d'une collaboration entre les institutions culturelles locales, les associations, les réseaux culturels dans lesquels le Sémaphore s'inscrit, les artistes et les habitants eux-mêmes. Il s'articule autour de deux saisons ou bien deux périodes d'activités. La première, d'octobre à mai, vise le public de la communauté d'agglomération de Lannion et du Trégor et plus largement du département.

La seconde, en juillet et août, a pour objectif de sensibiliser les publics estivants à la culture bretonne. La volonté municipale pour redonner du sens aux missions du centre culturel comme lieu d'échanges, de réflexion, de recherche, de fabrique et d'innovation se renforce. Chaque année, ce sont quatre à six compagnies qui bénéficient d'un espace d'écriture, de répétition, d'un plateau de théâtre mais aussi d'un lieu d'hébergement, de restauration et d'une équipe technique à l'écoute pour mieux les accompagner.

Ces projets font l'objet de rencontres avec les enfants des écoles ou des centres de loisirs ou de rencontres publiques élargies. La grande majorité de ces projets sont ensuite présentés dans le cadre de la saison culturelle du Sémaphore.

La structure mène déjà des projets avec :

- des établissements scolaires
- des établissements dédiés à la jeunesse et à l'enfance (MAM, multi-accueils, garderies, ALSH, maison des jeunes...)
- des établissements sociaux ou médico-sociaux (EVS, hôpitaux, MAS, EHPAD...)



ACCESSIBILITÉ

Salle de spectacle accessible aux personnes à mobilité réduite

★ **TARIFS** sur demande

Ligue de l'enseignement des Côtes d'Armor



• 89 bd Edouard Prigent 22000 St Brieuc
site web laligue22.org
mail secretariat@ligue-enseignement22.org
tel 02 96 94 69 22



référente Lisenn Muzellec
mail culture1@ligue-enseignement22

La structure dispose d'un lieu d'accueil pour le public oui non

La structure

La fédération de la Ligue de l'enseignement des Côtes d'Armor, fondée en 1914 en tant que Cercle de la Ligue de l'Enseignement, a pour but de contribuer au progrès de l'éducation sous toutes ses formes, au service de l'idéal laïque, démocratique et républicain. Dissoute par le régime de Pétain, elle est recréée en 1946. La Ligue 22 fédère près de 200 structures et 8872 adhérent-es sur l'ensemble du département. La dynamique de la fédération costarmoricaine repose sur la volonté de permettre aux bénévoles et militants.e.s d'échanger, de mutualiser, de débattre et de construire des projets communs et cohérents à l'échelle départementale. Accompagner et impulser, avec les associations laïques et les écoles publiques des actions sur le territoire des Côtes-d'Armor, en s'appuyant sur les compétences et en référence aux valeurs de la Ligue de l'Enseignement.

La structure mène déjà des projets avec :

- des établissements scolaires
- des établissements dédiés à la jeunesse et à l'enfance (MAM, multi-accueils, garderies, ALSH, maison des jeunes...)
- des établissements sociaux ou médico-sociaux (EVS, hôpitaux, MAS, EHPAD...)



* EXEMPLES D'ACTIONS ET DE PROJETS

• Le dispositif Lire et faire lire

Coordonné par la Ligue de l'enseignement des Côtes d'Armor, ce dispositif est déployé sur de nombreuses écoles du territoire.

RESSOURCES PÉDAGOGIQUES

Mallettes pédagogiques Lire et faire lire

★ **TARIFS** En fonction des projets / Lire et faire lire est un dispositif entièrement gratuit.

Liratouva



• 24 place Anjela Duval 22420 Le Vieux-Marché

site web liratouva.fr
mail liratouva_contact@ti-nuage.fr
tel 07 57 18 42 28

référente Julie Le Feunteun



La structure dispose d'un lieu d'accueil pour le public oui non

La structure

L'association Liratouva conduit des actions de promotion des littératures orales et écrites. Nous sommes engagées dans l'accès à la culture pour que les liens se tissent et se resserrent et que jaillissent des rapprochements audacieux et nécessaires. Liratouva travaille aux côtés des acteurs du livre et de l'Enfance tout au long de l'année. De nombreuses propositions peuvent se construire sur mesure : formations professionnelles, spectacles vivants mêlant conte, danse & musique, cafés-biberons pour échanger avec les parents autour des choix d'albums, nombreux ateliers à thème: Lecture & Cultures du monde, Lecture & Langue bretonne, Lecture & Nature et bien d'autres thématiques, coordination d'un comité de lecture etc...

La structure mène déjà des projets avec :

- des établissements scolaires
- des établissements dédiés à la jeunesse et à l'enfance (MAM, multi-accueils, garderies, ALSH, maison des jeunes...)
- des établissements sociaux ou médico-sociaux (EVS, hôpitaux, MAS, EHPAD...)



ACTIONS EN LANGUE BRETONNE

• Éveil à la lecture pour les tout-petits en langue bretonne et à partir d'albums en breton

RESSOURCES PÉDAGOGIQUES

Kit d'aménagement d'espace de lecture: caisse d'albums, tapis, coussins, tipis, documentation...
Fonds de ressources sur la lecture avec les tout-petits

★ **TARIFS** Gratuit en grande majorité
4€ le spectacle pendant le festival Ô Grands mots les petites oreilles

Micro-Folie Lannion



● 2 rue Kerampont 22300 Lannion
site web mediatheque.lannion.bzh/micro-folie
mail microfolie@lannion.bzh / anthony.pezron@lannion.bzh (directeur service culture)
tel 07 87 03 54 77



référent Jean-Philippe Delenda

La structure dispose d'un lieu d'accueil pour le public oui non

La structure

Une Micro-Folie est un espace modulable offrant un accès ludique aux œuvres des plus grands musées nationaux grâce au Musée numérique, cœur du dispositif, qui présente plus de 3 200 œuvres numérisées, issues du réseau de 205 établissements culturels partenaires qu'ils soient nationaux, régionaux et internationaux. La Micro-Folie propose également des activités complémentaires au Musée numérique, un espace de Réalité Virtuelle, une scène ou un Café Folie (café, bibliothèque, ludothèque). Elle est conçue comme une structure culturelle de proximité, largement ouverte pour soutenir et rendre visible les initiatives locales.

La structure mène déjà des projets avec :

- des établissements scolaires
- des établissements dédiés à la jeunesse et à l'enfance (MAM, multi-accueils, garderies, ALSH, maison des jeunes...)
- des établissements sociaux ou médico-sociaux (EVS, hôpitaux, MAS, EHPAD...)



★ **TARIFS** Gratuit

Orchestre National de Bretagne

● 42A rue Saint-Melaine 35108 Rennes
site web orchestrenationaldebretagne.bzh
mail i.bigot@orchestrenationaldebretagne.bzh
tel 02 99 27 52 85
référente Isabelle Bigot
tel 06 77 79 05 12



La structure dispose d'un lieu d'accueil pour le public oui non

La structure

Fondé en 1989, l'Orchestre National de Bretagne est le fruit d'une politique volontaire, réunissant la Région Bretagne, la Ville de Rennes, le Ministère de la Culture, et les départements d'Ille-et-Vilaine et du Morbihan. L'ONB, dont le nouveau directeur musical est Nicolas Ellis depuis septembre 2024, se distingue par son ouverture d'esprit et sa volonté d'innover. À travers de nombreux projets transversaux, l'ONB s'est affranchi des barrières de genres, sans jamais délaissier son répertoire classique et sa quête d'excellence. Ses objectifs sont de démocratiser la musique orchestrale et décloisonner son métier. L'Orchestre National de Bretagne est financé par la Région Bretagne, le Ministère de la Culture – DRAC Bretagne, la Ville de Rennes, le Conseil Département d'Ille-et-Vilaine, avec le soutien du Conseil Départemental du Morbihan et de Rennes Métropole.

La structure mène déjà des projets avec :

- des établissements scolaires
- des établissements dédiés à la jeunesse et à l'enfance (MAM, multi-accueils, garderies, ALSH, maison des jeunes...)
- des établissements sociaux ou médico-sociaux (EVS, hôpitaux, MAS, EHPAD...)



* EXEMPLES D'ACTIONS ET DE PROJETS

● **Concerts, rencontres musicales, rencontres métiers pour les groupes scolaires, du champ social et médico-social et carcéral**

● **Projet d'éducation artistique et culturelle au long-cours**

Cycle d'ateliers et restitution en lien avec la programmation de l'ONB, en priorité pour les collèges et lycées, ouverts aux groupes du champ social et médico-social

● **Parcours « En route vers le concert » ou « Parcours EAC »**

Comprenant trois rendez-vous aboutissant sur une venue au concert
 Masterclass : à destination des classes CHAM, option musique, conservatoires et écoles de musique

● **Masterclass**

À destination des classes CHAM, option musique, conservatoires et écoles de musique

RESSOURCES PÉDAGOGIQUES

Dossiers pédagogiques en ligne

ACCESSIBILITÉ

Document FALC

★ **TARIFS** 5€ par élève pour les concerts scolaires, tarif préférentiel pour les groupes en soirée, tarif solidaire



Pays d'art et d'histoire Lannion-Trégor Communauté

● 1, rue Monge - CS 10761 - 22307 Lannion Cedex

site web lannion-tregor.com

mail patrimoine@lannion-tregor.com

tel 02 96 04 04 64



référents Patrick Pichouron (Chef de projet) et Morgane Le Roch (Médiatrice)

mail patrick.pichouron@lannion-tregor.com / morgane.leroch@lannion-tregor.com

tel 02 96 04 04 64 / 02 96 05 93 75

La structure dispose d'un lieu d'accueil pour le public oui non

La structure

Le service Animation de l'architecture et du patrimoine est un service de la Direction de la Culture et des Sports de Lannion-Trégor Communauté. Il est chargé de promouvoir la connaissance et la valorisation du patrimoine, de l'architecture et du cadre de vie du territoire. Il conçoit et met en oeuvre des actions à destination des publics dans le cadre d'une programmation culturelle annuelle, d'une part, et d'une offre éducative destinée au jeune public, d'autre part. Les actions sont proposées sous la forme de conférences, expositions, visites commentées, visites théâtralisées, balades contées, ateliers pédagogiques ...

La structure mène déjà des projets avec :

- des établissements scolaires
- des établissements dédiés à la jeunesse et à l'enfance
(MAM, multi-accueils, garderies, ALSH, maison des jeunes...)
- des établissements sociaux ou médico-sociaux (EVS, hôpitaux, MAS, EHPAD...)

* EXEMPLES D' ACTIONS ET DE PROJETS

Le programme du service éducatif du Pays d'art et d'histoire du Trégor s'adresse aux élèves de la maternelle au lycée et aux enfants des ALSH. Il est encadré par l'équipe du service animation de l'architecture et du patrimoine, agréé par le Ministère de la Culture. Le contenu des visites et des ateliers, validé par une représentante de l'Education Nationale, s'attache à explorer les différentes facettes du patrimoine matériel et immatériel du territoire à travers une approche sensible et ludique. La rencontre du jeune public avec le patrimoine de proximité est donc au coeur de la démarche de labellisation.

✦ ACTIONS EN LANGUE BRETONNE

- Conférence en langue bretonne
- Animation en lien avec la matière culturelle de Bretagne

☰ RESSOURCES PÉDAGOGIQUES

Maquettes, livrets, expositions, jeux

✦ **TARIFS** Visite guidée : 2 €/élève ; Atelier : 3 €/élève ; Visite-Atelier : 4 €/élève ; Parcours pédagogique : 7 €/élève

Planétarium de Bretagne

● Route du radôme 22560 Pleumeur-Bodou

site web planetarium-bretagne.bzh

mail agathe.candela@lannion-tregor.com

tel 02 96 15 80 30

référent David Herman

mail contact@planetarium-bretagne.bzh



La structure dispose d'un lieu d'accueil pour le public oui non

La structure

Le Planétarium ouvre ses portes au public en mai 1988. Il s'agit d'un des plus grands planétariums de France avec ses 20m de diamètre et ses 280 places. En 2016, le Planétarium de Bretagne intègre le « Pôle culture scientifique Bretagne », impulsé par la région Bretagne et reconnaissant son implication dans la vulgarisation de la culture scientifique.

La structure mène déjà des projets avec :

- des établissements scolaires
- des établissements dédiés à la jeunesse et à l'enfance
(MAM, multi-accueils, garderies, ALSH, maison des jeunes...)
- des établissements sociaux ou médico-sociaux (EVS, hôpitaux, MAS, EHPAD...)

* EXEMPLES D' ACTIONS ET DE PROJETS

● Les séances du Planétarium

Elles se présentent sous trois formes :

- Entièrement commentées en direct par nos médiateurs
- Semi-commentées après un programme vidéo
- Film immersif

● Les modules de 3h

Nous pouvons organiser des modules encadrés par l'équipe pédagogique.

- 1 séance de Planétarium 1 heure
- 1 atelier pratique, en utilisant les outils pédagogiques adaptés à chaque thème

Le Planétarium de Bretagne peut proposer de travailler au long cours soit sur un projet mêlant astronomie et pratique artistique, soit en travaillant sur la manière dont se construisent les spectacles du Planétarium, pour aborder les outils audiovisuels et la 3D.

✦ ACTIONS EN LANGUE BRETONNE

- Spectacle Splendeur du système solaire en breton : Koskoriad an heol

☰ RESSOURCES PÉDAGOGIQUES

Exposition

○ ACCESSIBILITÉ

Boucle magnétique, site de plein pied

✦ **TARIFS** de 3 € à 5,80 €

Radio Kreiz Breizh

● 48 rue Olivier Perrin 22110 Rostrenen

site web rkb.bzh

mail rkb-infos@rkb.bzh

tel 02 96 45 75 75

référénte Héno Gildas

mail gildas.heno@rkb.bzh



La structure dispose d'un lieu d'accueil pour le public oui non

La structure

Radio Kreiz Breizh a été créée en 1983 et est située à Rostrenen, au 48 rue Olivier Perrin. Elle dispose de 3 émetteurs : 102.9 Mhz à Maël-Pestivien (centre des Côtes d'Armor), 106.5 Mhz à Ploumagoar (nord-ouest des Côtes d'Armor), 107.5 Mhz à Paimpol (nord des Côtes d'Armor), 99.4 Mhz à Berrien (centre Finistère).

Radio de pays bilingue (breton/français) à vocation généraliste, RKB réunit une équipe de 5 salariés et une centaine de bénévoles ! C'est une radio généraliste implantée en zone rurale, les auditeurs sont de ce fait très divers : jeunes, plus anciens, actifs en milieu rural, chômeurs, militants associatifs dans des domaines très différents (langue bretonne, culture, agriculture, écologie, politique, etc), élus, acteurs économiques.

La structure mène déjà des projets avec :

- des établissements scolaires
- des établissements dédiés à la jeunesse et à l'enfance (MAM, multi-accueils, garderies, ALSH, maison des jeunes...)
- des établissements sociaux ou médico-sociaux (EVS, hôpitaux, MAS, EHPAD...)



* EXEMPLES D'ACTIONS ET DE PROJETS

● **Projet de création de webradio (2024/2025)**

Financé par la CCKB, porté par la classe ULIS du collège Campostal de Rostrenen. (Atelier d'EMI: fabrique de l'information bases techniques, et environnement médiatique)

● **Projet de création de webradio (2024/2025)**

Financé par le pass culture, porté par l'atelier radio du collège E. Herriot de Rostrenen. (Atelier d'EMI: fabrique de l'information bases techniques, et environnement médiatique)

● **Projet de réalisation de portraits d'élèves (2024/2025)**

À l'IME Ker an Heol de Tréguier. Autofinancement.

✦ ACTIONS EN LANGUE BRETONNE

● Tous les ateliers d'éducatifs aux médias ou ateliers radio peuvent être proposés à des structures bretonnantes.

✦ **TARIFS** 60 € par heure pour 20 élèves maximum. (Frais kilométriques à prévoir)

REEB - Réseau d'Éducation à l'Environnement en Bretagne

● 1 rue Saint Nicolas, 22200 Guingamp

site web reeb.asso.fr

mail contact@reeb.asso.fr

tel 06 42 26 29 29

référénte Juliette Crespon

mail j.crespon@reeb.asso.fr



La structure

Le REEB fédère un réseau d'acteurs en Bretagne qui mènent des actions d'éducation à l'environnement.

Écocentre Bretagne

L'Écocentre Trégor est un parc de loisirs associatif qui sensibilise un public varié (scolaires, péri-scolaires, adolescents, adultes) aux enjeux de la transition écologique et du développement durable de manière ludique, créative, sensorielle et scientifique.

Grâce aux animations proposées, le public découvre, expérimente, crée, dans un cadre naturel préservé de 2 hectares à travers l'exploration de sentiers thématiques autour des énergies renouvelables, la permaculture, le land art et la coopération par le jeu.

● 6 chemin de Crec'h ar Beg

site web ecocentre-tregor.fr

mail ecocentre.tregor@gmail.com

tel 06 40 56 84 46

référént Aurélien Legeard

mail j.crespon@reeb.asso.fr

La structure dispose d'un lieu d'accueil pour le public oui non

Escapade glaz

Oubliez vos clichés sur la nature, « qui vous collent à la peau comme un bon crachin » ! Dans une ambiance joyeuse, positive, un cadre iodé ou bucolique, l'équipe « Escapade Glaz », vous guide à la découverte d'inspirations, d'émotions, de belles aventures.

En harmonie avec notre planète, notre patrimoine et culture, nous vous accompagnons pour vivre des expériences ludiques et durables, parsemées de sciences.

● 44 chemin de Kervodez
22560 Pleumeur Bodou

site web escapadeglaz.fr

mail escapadeglaz@free.fr

tel 06 52 53 31 05 (pas de sms)

référénte Martine Blandin

La structure dispose d'un lieu d'accueil pour le public oui non



✦ ACTIONS EN LANGUE BRETONNE

● Animations proposées en langue bretonne

✦ **TARIFS** sur demande

Rencontres Internationales de Musique Ancienne en Trégor RIMAT

● Centre Steredenn rue du Château 22420 Lanvellec

mail rimat@orange.fr

tel 07 72 00 15 77

référente Karine Launay



La structure dispose d'un lieu d'accueil pour le public oui non

La structure

L'Association Rencontres Internationales de Musique Ancienne en Trégor – RIMAT, a été fondée en 1986 pour mettre en valeur l'Orgue Robert Dallam de Lanvellec, daté de 1653, unique au monde (classé Monument Historique en 1971 et 1977). A partir de ce témoin majeur du patrimoine organistique et musicologique, elle promeut la musique ancienne, en particulier le répertoire baroque ainsi que le patrimoine culturel et architectural du territoire, par l'organisation de concerts et de diverses manifestations.

L'association est en particulier à l'initiative de deux événements annuels en Bretagne : le Festival de Printemps et le Festival de Lanvellec et du Trégor. D'autres événements sont organisés tout au long de l'année, dont la Journée de la Musique Ancienne en mars et les Déambulations Baroques en été. Elle est membre du Réseau Européen de musique ancienne (REMA).

La structure mène déjà des projets avec :

- des établissements scolaires
- des établissements dédiés à la jeunesse et à l'enfance (MAM, multi-accueils, garderies, ALSH, maison des jeunes...)
- des établissements sociaux ou médico-sociaux (EVS, hôpitaux, MAS, EHPAD...)



* EXEMPLES D'ACTIONS ET DE PROJETS

● Projets 2025 avec l'école de Pen ar ru et de Jeanne d'arc à Lannion

6 demi-journées par classe et un spectacle pour les parents.

Rencontre avec les artistes et musiciens, découverte d'instruments utilisés pour jouer la musique baroque : violons, hautbois, dessins par les enfants, ateliers de pratique artistique sur le chant et les danses de la Renaissance

★ TARIFS Concerts entre 20€ et 35€ / Gratuits pour les moins de 16 ans

Son Ar Mein

● 1 hent Lokireg 29620 Guimaëc

mail aude@sonarmein.fr

tel 06 82 14 67 61

référentes Chloé Larnicol et Marie-Laure Bourgeois

mail chloe@sonarmein.fr / marie-laure@sonarmein.fr



La structure dispose d'un lieu d'accueil pour le public oui non

La structure

Spécialisée dans la diffusion des musiques anciennes historiquement informées, mais ouverte sur la création d'aujourd'hui et les autres arts, Son ar Mein déploie son action dans une quinzaine de communes rurales du Trégor, à cheval sur les départements du Finistère et des Côtes d'Armor. L'identité culturelle de cette région est très forte et les projets sont imaginés en fonction des lieux et travaillés avec les acteurs culturels locaux. Chaque année, Son ar Mein emmène le public à la découverte de nouvelles pépites du patrimoine naturel ou bâti : criques, pointes, bois, vallées, mais aussi chapelles, manoirs, églises, cafés... au travers d'un festival de 6 jours au mois de juillet, d'une programmation de saison, de résidence d'artistes, de projets d'éducation artistique et culturelle et d'un label.

La structure mène déjà des projets avec :

- des établissements scolaires
- des établissements dédiés à la jeunesse et à l'enfance (MAM, multi-accueils, garderies, ALSH, maison des jeunes...)
- des établissements sociaux ou médico-sociaux (EVS, hôpitaux, MAS, EHPAD...)

* EXEMPLES D'ACTIONS ET DE PROJETS

● Ateliers gravure autour du thème de notre festival 2024 (Mouvement Perpétuel) en 2023/2024

● Résidence artistique en milieu scolaire autour de la danse renaissance, et de la musique renaissance en 2023/2024

● Résidence d'artiste en milieu scolaire autour des musiques traditionnelles et baroques : ateliers gravure autour du thème du festival 2025 (contes du nord) en 2024/2025

† ACTIONS EN LANGUE BRETONNE

● Liens entre musique baroque et musique traditionnelle

★ TARIFS sur demande

L'Arche - Le Sillon



● Espace France Services 12 rue Laménais 22220 Tréguier
site web arche-sillon.com
mail contact.archesillon@lannion-tregor.com
tel 06 07 61 11 80



référente Carole Boëtti
mail carole.boetti@lannion-tregor.com

La structure dispose d'un lieu d'accueil pour le public oui non

La structure

Les salles de spectacle du Théâtre de l'Arche à Tréguier et Le Sillon à Pleubian s'appuient sur une saison artistique commune pour proposer chaque année aux publics des actions et des projets d'éducation artistique et culturelle. Ces actions vont de rencontres avec les artistes suite à un spectacle à des projets plus conséquents comprenant des résidences artistiques en milieu scolaire ou dans des structures de santé ou médico-sociales.

La structure mène déjà des projets avec :

- des établissements scolaires
- des établissements dédiés à la jeunesse et à l'enfance
(MAM, multi-accueils, garderies, ALSH, maison des jeunes...)
- des établissements sociaux ou médico-sociaux (EVS, hôpitaux, MAS, EHPAD...)



* EXEMPLES D'ACTIONS ET DE PROJETS

- **Projet de danse avec la C^{ie} Ambitus au Centre de rééducation de Trestel (octobre 2024/mai 2025)**

Soutenu par la DRAC, l'ARS et le Département.

- **Projet de théâtre audio avec la compagnie des Allumettes Associées (janvier/mai 2024)**

À partir de la pièce de théâtre d'Anouch Paré « Au dodo Mammout! »; En partenariat avec l'école et l'EHPAD de Pommerit-Jaudy, le Collège Ernest Renan de Minihy-Tréguier, l'Espace France Services et Lannion-Trégor Solidarités. Soutenu par la DRAC, le Département et le Rectorat

- **Ateliers**

Auprès de différents publics scolaires (primaires-collège-lycée-étudiants), IME, UTL avec des artistes autour de la programmation

† ACTIONS EN LANGUE BRETONNE

- Selon la programmation. Le projet avec l'artiste Krismenn cette année s'adresse aux classes bilingues, le spectacle "Bastard" soutenu par le Théâtre de l'Arche-Le Sillon est bilingue.

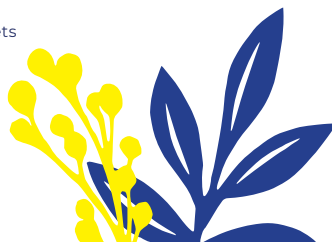
📄 RESSOURCES PÉDAGOGIQUES

Padlets thématiques avec ressources pédagogiques

🚶 ACCESSIBILITÉ

Salle du Sillon accessible, partenariat avec Lannion-Trégor Solidarité

- ★ **TARIFS** Tarifs des spectacles sur le site internet
Gratuité des ateliers pour les participants / Coût dépendant du type de projets



Ti ar Vro Treger-Goueloù

● rue Jean Monnet 22140 Cavan
site web tiarvro22.bzh
mail contact@tiarvro22.bzh
tel 02 96 49 80 55



référent Soazig Le Buhan
mail dudi@tiarvro22.bzh

La structure dispose d'un lieu d'accueil pour le public oui non

La structure

Ti ar Vro Treger-Goueloù œuvre depuis bientôt 30 ans maintenant au développement et à la promotion de la langue et de la culture bretonne sur le territoire. La fédération est aujourd'hui reconnue par tous pour son dynamisme, son énergie, son sérieux et sa force de proposition. Elle fait partie du réseau des Ententes de Pays qui travaillent au plus près des territoires à la défense de nos spécificités culturelles. La maison de la culture bretonne du Trégor-Goëlo regroupe aujourd'hui 35 associations et plus de 300 membres. Au fur et à mesure des années, elle est devenue un outil de mutualisation de moyens, un partenaire dans l'élaboration des politiques publiques, un moteur de développement et un fédérateur d'énergies. Ti ar Vro dispose de différents services : animation seniors, bibliothèque langue bretonne, service de traduction, d'organisation d'événementiels, un service d'enseignement du breton pour adultes... son service enfance / jeunesse est missionné par la région Bretagne pour travailler sur la matière culturelle de Bretagne et la transmission des spécificités culturelles de notre territoire (langue, danse, musique, paysage, histoire, savoir-faire, patrimoine...). En français ou en breton, nos animateurs permettent de régionaliser les programmes de vos écoles.

La structure mène déjà des projets avec :

- des établissements scolaires
- des établissements dédiés à la jeunesse et à l'enfance
(MAM, multi-accueils, garderies, ALSH, maison des jeunes...)
- des établissements sociaux ou médico-sociaux (EVS, hôpitaux, MAS, EHPAD...)



* EXEMPLES D'ACTIONS ET DE PROJETS

Des actions pour permettre aux enfants de découvrir la culture du territoire et ses singularités. Partir du local pour mieux comprendre le monde dans sa diversité.

- **Interventions en classe**
- **Visites de sites**
- **Régionalisation de contenus en rapport avec le projet d'école**
- **Ateliers sur la matière culturelle de Bretagne**

† ACTIONS EN LANGUE BRETONNE

- Animations en breton et autour de la culture bretonne aux personnes âgées qui résident dans des EHPAD. Parce que la langue bretonne est pour beaucoup encore la langue maternelle et la langue de cœur, sa pratique permet d'apporter bien être, plaisir et lien social aux résidents. A raison d'une séance chaque mois durant toute l'après-midi, l'animatrice Mireille Arnaudat échange avec les personnes, les fait discuter entre eux en parlant d'un thème qu'elle apporte ou que l'EHPAD lui propose.

📄 RESSOURCES PÉDAGOGIQUES

Expositions

- ★ **TARIFS** sur demande



Trégor Cinéma



● Pôle Phoenix, Route du Radôme 22560 Pleumeur-Bodou

site web tregorcinema.com

mail contact@tregorcinema.com

tel 06 08 91 48 77

**TRÉGOR
CINÉMA**

La structure dispose d'un lieu d'accueil pour le public oui non

La structure

Trégor Cinéma accompagne des auteurs et autrices en voie de professionnalisation dans l'écriture et le développement de leur premier court métrage professionnel, notamment en les accueillant en résidence à Trébeurden.

La structure mène déjà des projets avec :

- des établissements scolaires
- des établissements dédiés à la jeunesse et à l'enfance (MAM, multi-accueils, garderies, ALSH, maison des jeunes...)
- des établissements sociaux ou médico-sociaux (EVS, hôpitaux, MAS, EHPAD...)

pass
Culture

* EXEMPLES D' ACTIONS ET DE PROJETS

● La Cabane à Scripts

En partenariat avec la Mission locale nous organisons chaque été un atelier-résidence d'écriture cinéma pour jeunes adultes (18-25 ans) en rupture de parcours.

★ TARIFS sur demande

UFFEJ Bretagne



● 18, rue Abbé Vallée 22000 Saint-Brieuc

site web uffejbretagne.net

mail uffejbretagne@gmail.com

tel 02 96 61 11 76



référente Laurence Dabosville

La structure dispose d'un lieu d'accueil pour le public oui non

La structure

L'UFFEJ (Union française du Film pour l'Enfance et la Jeunesse) est une association de médiation cinématographique et d'éducation à l'image basée à Saint-Brieuc. Elle intervient en région Bretagne pour des ateliers, diffusion, organise le festival itinérant jeune public L'Œil Vagabond, conçoit et développe des jeux et outils pédagogiques, coordonne les dispositifs d'éducation à l'image Ecole et cinéma, Collège au cinéma, Passeurs d'Images et est le partenaire culturel de l'enseignement de spécialité cinéma au lycée Savina de Tréguier. L'UFFEJ est également partenaire de projets EAC (ateliers artistiques, résidences) en milieu scolaire.

La structure mène déjà des projets avec :

- des établissements scolaires
- des établissements dédiés à la jeunesse et à l'enfance (MAM, multi-accueils, garderies, ALSH, maison des jeunes...)
- des établissements sociaux ou médico-sociaux (EVS, hôpitaux, MAS, EHPAD...)

pass
Culture

* EXEMPLES D' ACTIONS ET DE PROJETS

● Ateliers dans le cadre du Mois du Doc à la médiathèque de Lannion en 2023

RESSOURCES PÉDAGOGIQUES

Malle, jeux optiques et jeux de société autour du cinéma

★ TARIFS sur demande

A-Stroll

● 16 Conventan Roz 22140 Tonquédec

site web astroll.org

mail contact.astroll@gmail.com

tel 06 70 75 07 01

référente Claire Mocquard

A-Stroll est un collectif d'artistes et techniciens du Trégor-Goëlo créé en 2020. Persuadés que la culture et le spectacle vivant ont leur place dans tous les territoires et à destination de tous les milieux sociaux, nous apportons de l'aide à des municipalités, collectivités locales ou associations pour mettre en place des projets de spectacles.

* EXEMPLES D'ACTIONS ET DE PROJETS

Plusieurs groupes et artistes du collectif mènent des projets en lien avec des établissements scolaires, des centres sociaux, des EHPAD et différentes structures éducatives ou médico-sociales. Teagirl et Coffeboy, Jujuka, Obscur Feuillage, Babouille Bonbon, Kiltaclou, Mathari etc..

Airs du Vent

● 11 rue Kipling, 22300 Lannion

site web sweettouchtrio.fr / www.triofragment.eu / airsduvent.fr

mail airsduvent@mailo.com

tel 06 52 62 76 32

L'association Airs du Vent propose des actions culturelles en lien avec la nature et/ou favorisant le lien social. Elle accompagne des créations de spectacle vivant en local et à l'international (musique, théâtre, conte). Notre objectif premier est la rencontre avec l'art comme trait d'union entre les personnes et leurs différences.

Publics : tout-petits, parents, personnes en situation de handicap

* EXEMPLES D'ACTIONS ET DE PROJETS

● **En 2025 par Sweet Touch Trio : projet musical intergénérationnel et bilingue (franco-anglais)**

Une semaine pour toute l'école (Plouha) : enfants 3-10 ans, adultes professionnels et parents.

— Devenir un spectateur, écouter, prendre la parole : concerts pédagogiques dans une mini « salle de spectacle » installée dans l'école

— Développer l'expression et l'improvisation : voix, percussions corporelles piano, contrebasse, violon, harmonium indien...

— Explorer les rythmes et timbres des langues

Partenaires : parents d'élèves, école, ville, GIP café culture

Association Cie Apprivoisée

● 35 Rue du Centre, Ploumanac'h 22700 Perros-Guirec

site web lacompagnieapprivoisee.fr

mail compagnieapprivoisee@gmail.com

tel 07 66 09 81 90

référente Maud Olivieri

mail maudolivieri.pro@gmail.com

Fondée en 2023 à Perros-Guirec, la Cie souhaite (re)créer du lien social, de la rencontre à travers les âges. Notre première création originale *Pikes Peak*, la course vers les nuages questionne les idées reçues que l'on peut avoir de l'avancée en âge.

* EXEMPLES D'ACTIONS ET DE PROJETS

● **Autour de la pièce**

Rencontres intergénérationnelles, ateliers de théâtre et d'écriture, Lecture jouée de *Pikes peak* à l'EHPAD Domitys Les Mégalithes Roses de Perros-Guirec

● **Résidence de création avec l'association l'Image qui parle à Paimpol en 2024**

● **Ateliers rencontre/théâtre au sein des Jardins d'Arcadie de Perros-Guirec**

● **Stage de théâtre enfants et adultes au Club des Navigateurs de Perros-Guirec**

BLIZ

● 22300 Lannion

site web instagram.com/bliz_stand_up/

mail blizstandup22@gmail.com

tel 06 18 74 67 65

Association de production, diffusion et organisation de spectacles d'humour dans les Côtes d'Armor (notamment secteur de Lannion et alentours).

* EXEMPLES D'ACTIONS ET DE PROJETS

● **Spectacle d'humour**

À la Résidence Seniors des Jardins d'Arcadie à Perros-Guirec en mars 2024 dans le cadre du mois de l'humour organisé par la ville de Perros

● **Programme Mission Vocale avec Avenir Jeunes Lannion**

Animation d'ateliers de théâtre et écriture de standup auprès de jeunes de la Mission locale pour les aider dans la prise de parole en public et développer leur création artistique.

Ateliers animés par la comédienne et humoriste Suzy Dupin.

Cheap C^{ie}

• 16 rue Saint André 22220 Tréguier

site web cheapcie.fr

mail cheapcie22@gmail.com

tel 06 42 42 49 26

référente Anne Huonnic

mail huonnic.anne@orange.fr

tel 06 42 42 49 26



La Cheap C^{ie} est une compagnie de spectacle qui imagine des créations professionnelles et amateurs en lien avec les habitants. L'Education Artistique et Culturelle est son principe fondateur : développer les écritures et le jeu avec tous les habitants — élèves, parents, grands-parents... Dans les spectacles et les ateliers, elle questionne la transmission du patrimoine, la construction de nos identités et le "vivre ensemble", à travers la prise de parole et le mouvement. Nous réunissons une équipe d'artistes qui construisent des parcours avec les établissements en s'adaptant aux rythmes et aux besoins des participants et des partenaires, enseignants ou soignants.

* EXEMPLES D' ACTIONS ET DE PROJETS

• **Projet « Doléances » (2024/2025)**

Avec le Collège Merdrignac – création professionnelle pour les Archives Départementales des Côtes d'Armor et création participative avec les collégiens (matières impliquées : lettres, histoire, EMC, EPS-Danse, arts plastique et Gallo).

Partenaires : Département des Côtes d'Armor – DRAC – PASS CULTURE

C^{ie} 3 étoiles

• 2 rue Marcel Soisbault 22300 Lannion

site web facebook.com/search/top?q=elisa%20le%20merrer

mail elisalemerrer@gmail.com

tel 06 64 90 62 89

référente Elisa Le Merrer

Son identité artistique est basée sur un processus de création entre théâtre, performance, installation plastique et chorégraphique. Elle a une véritable volonté de transmission à travers des ateliers de sensibilisation et pédagogiques en milieu scolaire et pour des publics spécifiques.

La C^{ie} est soutenue par le conseil départemental des Côtes d'Armor et la Région Bretagne.

* EXEMPLES D' ACTIONS ET DE PROJETS

• **Projet « (Re)lier » avec le Domaine de la Roche-Jagu (2023/2024)**

Avec le collège et l'EHPAD de Pontrieux

Résidence et collectage de la mémoire du site, ateliers intergénérationnels

Exposition automne 2024 : Installations plastiques et sonores dans le château

Partenaires : Département des Côtes d'Armor - DRAC Bretagne

C^{ie} Hirundo Rustica

• Espace Ti Jean Foucat 62 rue Berthelot 22420 Plouaret

site web hirustica.fr

mail compagnie.hirundo.rustica@gmail.com

tel 06 95 12 06 39

référente Caroline Philippe

mail huonnic.anne@orange.fr



La Compagnie Hirundo Rustica accompagne et produit les projets artistiques de musiciens voyageurs depuis 2005, sous l'impulsion de Gaby Kerdoncuff et Jean-Luc Thomas, sous différentes activités: création, diffusion, éducation artistique et culturelle, projet culturel de territoire et label discographique. Enracinés dans le Trégor costarmoricain, un pied dans « l'argoa », terres fertiles de la culture bretonne, et l'autre dans « l'armor », rives ouvertes sur les cultures du monde, les artistes de la compagnie cheminent aux croisements des esthétiques musicales, populaires et contemporaines, par-delà les frontières.

* EXEMPLES D' ACTIONS ET DE PROJETS

• **Journée d'ateliers croisés**

Musique, écriture, lecture et origami autour de l'eau pour les élèves de l'école

de Vieux-Marché en mars 2024 en amont de l'évènement multiculturel

« Les Rivières aériennes »

Partenaire : Lannion-Trégor Communauté

C^{ie} La Bao Acou

• Place Auvelais 22310 Plestin Les Grèves

mail eben.schwartz@wanadoo.fr

tel 07 63 94 29 92

référénts Benoit Schwartz, Cécile Mangin, Camille Le Jeune



La C^{ie} La Bao Acou a été créée en 1999 par Cécile Mangin et Benoit Schwartz et est basée à Plestin-les-Grèves depuis 2008. C'est une Cie de théâtre qui s'investit dans les projets de territoire (EAC tout au long de la vie) et la création. Depuis janvier 2023, elle a accueilli la comédienne Camille Le Jeune. L'engagement et la poésie caractérisent le travail au sein de la C^{ie}.

* EXEMPLES D' ACTIONS ET DE PROJETS

• **Projet « Résistances! » (2023/2024)**

Immersion dans la résistance dans la campagne de Plouaret en 1944 et nos endroits de résistance aujourd'hui, en tant que citoyen.nes avec le collège et l'EHPAD de Plouaret, l'association des anciens combattants.

Ateliers théâtre et mise en scène

Création plastique et éphémère intergénérationnelle-rencontre avec les résidents, travail autour de la notion de Résistances. Spectacle de fin de projet joué par les élèves.

Partenaires : Mairie, EHPAD et Collège de Plouaret; Drac, CD22, LTC (culture et Cias),

Conférence des financeurs 22

C^{ie} Les Fées Railleuses

• Le Bourg 22820 Plougrescant
site web lesfeesrailleuses.com
mail cielesfeesrailleuses@gmail.com
tel 06 75 65 00 28
référente Céline Valette

La C^{ie} Les Fées Railleuses travaille principalement dans le champ du cirque et du théâtre entre la poésie et le burlesque. Elle mène différents projets d'action culturelle, soit des actions de médiation en lien avec la diffusion du spectacle soit des actions de médiation sur le moyen à long terme avec un partenaire. Notre dernière création *Poids Chiche !* qui sortira en mai 2025 proposera une forme de création participative pour des groupes.

* EXEMPLES D'ACTIONS ET DE PROJETS

• SAJE de Loudéac (2024/2025)

Ateliers autour du corps, auprès des enfants accueillis par cette structure, des ateliers parent enfant et enfin nous terminerons le projet par une création collective / piste partagée. Il s'agit là à travers une période d'immersion en ateliers de créer collectivement une proposition présentée en public.
Partenariat : Département des Côtes d'Armor

C^{ie} Via Cane

• 29 rue du stade 22420 Plouaret
site web viacane.com
mail cieviacaneadm@yahoo.com
tel 07 77 07 37 52
référente Elisabeth Paulin

La compagnie Via Cane, présente sur le territoire plouarétais, mène, outre ses spectacles pluridisciplinaires, des actions de médiation et des ateliers en direction de tous les publics, de l'image à la marionnette en passant par le livre et le théâtre d'ombres.

* EXEMPLES D'ACTIONS ET DE PROJETS

• Spectacle participatif « Une Odyssée » (2025)

Sur 5 communes de LTC
Partenaires : Département des Côtes d'Armor, Région Bretagne, DRAC, Lannion-Trégor Communauté



La Houle

• 2 Coat Hent Guermeil 22820 Plougrescant
mail contact@celinerobineau.eu
tel 06 72 57 06 36

référents Aline Rosais, Céline Bird, Merlin Borg et Céline Robineau

La C^{ie} La Houle promeut la danse contemporaine sur son territoire. Elle travaille à faire dialoguer la musique et la danse. Le développement de ces outils permettent de fédérer autour du rythme et de partager en atelier les ressources du musicien/danseur que les artistes maîtrisent. Les danseurs de la compagnie s'investissent auprès des soignants, des soignés pour rencontrer et créer par le média de la danse.

* EXEMPLES D'ACTIONS ET DE PROJETS

• Journée de prévention aux troubles musculo squelettiques (2025)

À travers nos outils du mouvement et de la danse pour les directeurs et personnels travaillant en Ehpad

• Intervention en collège pour des ateliers et réalisations dansées

sur le thème de la métamorphose, de l'égalité filles garçons, de la relation au vivant.

La Souffleuse de Mots

• 20 hent kerguerwen 22300 Trédrez-Locquémeau
mail cimbert@lasouffleusedemots.bzh
tel 06 25 44 97 33

Claire Imbert est Souffleuse de Mots. Elle propose des ateliers d'écriture partagée, pour le plaisir de se rencontrer et de se raconter, dans des récits entremêlés. Elle façonne la mise en valeur des paroles récoltées. Elle s'associe avec Momo Miyaguchi, c'est le Heart Strings Collective : écoute, questionnement, transmission pour aboutir à une fiction, en postures, en podcasts, en spectacles etc... Corps, mots et matrimoine du travail sont conviés. Le défi : une approche sensorielle et artistique de l'empouvoirement des femmes.

* EXEMPLES D'ACTIONS ET DE PROJETS

• Laboratoire « corps, voix et mots » du Cœur à l'Ouvrage, par The Heart Strings Collective (2023/2024)

Animation d'une série de 6 ateliers (2h30 chacun) et d'une sortie de résidence partagée pour 2 groupes d'une dizaine de femmes, à Paimpol et à Callac, avec L'Image qui Parle
Partenaires : L'Image qui parle - D² - Guingamp-Paimpol Agglomération



Laurence Guennec

• 16 convenant Roz 22140 Tonquédec

site web laurenceguennec.com

mail laurence.guennec@yahoo.fr

tel 06 49 40 72 62



Laurence Guennec nous projette dans un monde enfantin, étrange et merveilleux. La photographie est, à l'instar des pigments pour le peintre, sa base de travail. Elle crée ses décors en modelant le sable, en combinant des jouets ou en pliant du papier. Puis elle multiplie les prises de vues de chaque objet qu'elle découpe, détourne et assemble sous Photoshop, logiciel couteau suisse pour donner corps à des mondes imaginaires, prétextes à l'expression d'émotions quant à elles bien réelles.

* EXEMPLES D' ACTIONS ET DE PROJETS

• **Projet Arts Plastique EAC (2024)**

École maternelle Beauvallon - St Brieuc (22) 2 classes / durée 25 heures

• **Projets de création numérique (2024)**

Lycée St Charles La Providence - St Brieuc (22) 1 classe / durée 25 heures

Partenaires : Département des Côtes d'Armor – DRAC – PASS CULTURE

Les grillons à l'ouest

• 18 rue de l'Artois 22300 Lannion

site web lesgrillonsalouest.fr

mail lesgrillonsbzh@gmail.com

tel 06 87 88 33 79

référente Emmanuelle Le Diuzet

mail e.lediuze@gmail.com

tel 06 87 88 33 79

L'association a pour but de développer des actions culturelles autour du chant. L'artiste Emmanuelle est intervenue en EHPAD et dirige une chorale ouverte à tous à l'église St Anne de Lannion. Cette association a pour but d'utiliser l'accompagnement artistique comme vecteur pour mettre en valeur des publics en difficultés ou qui ont peu accès à l'art.

* EXEMPLES D' ACTIONS ET DE PROJETS

• **Projet « Choeur chantant » (2021/2022)**

Résidence hors dans 2 EHPAD de Lannion, ateliers chant, spectacle hors les murs en partenariat avec l'Image qui parle de Paimpol. Soutenu par la DRAC, l'ARS Bretagne et le Département des Côtes d'Armor

Natur'Aile Théâtre

• 18 rue de Pitié, La Roche Derrien 22450 La Roche Jaudy

site web natur-aile-theatre.fr

mail so.le.touze@gmail.com

tel 06 99 08 42 52

Sophie Le Touzé, comédienne, dramaturge, metteuse en scène professionnelle, accompagne le développement de créations scéniques diverses, amateurs et professionnelles, en atelier ou en résidence. Ses ateliers ont pour objectifs de favoriser la pensée et l'expression (orale et corporelle) individuelles, révéler potentiels artistiques et techniques, oser la création collective, créer des ponts entre des structures, âges, cultures, valoriser les m.p. patrimoines.

* EXEMPLES D' ACTIONS ET DE PROJETS

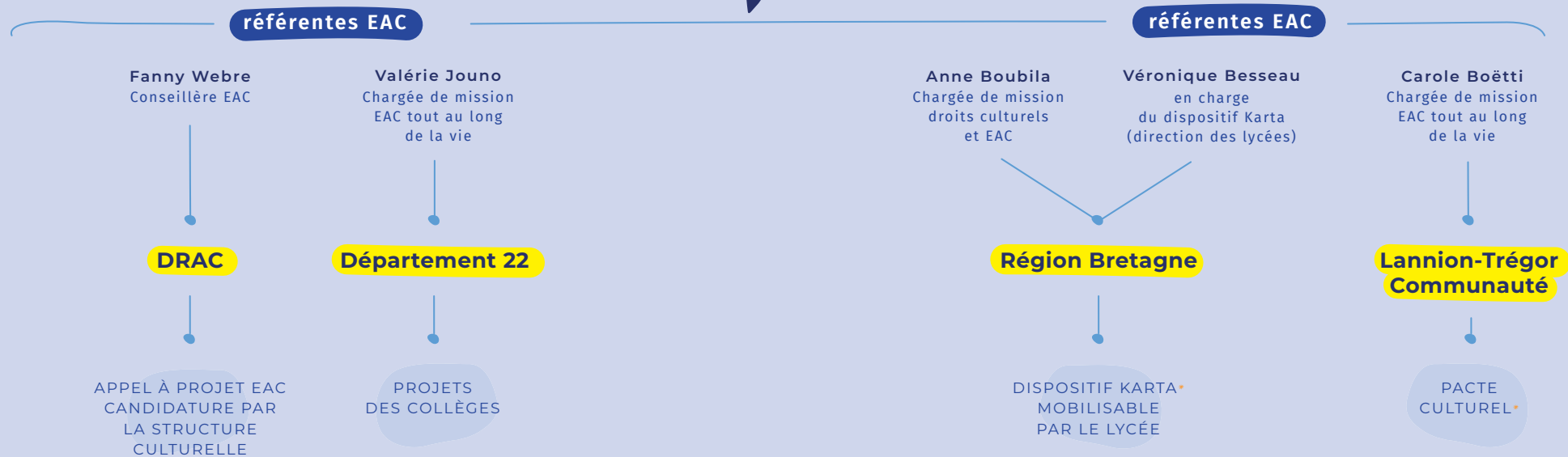
• **Stages - ateliers de 5 à 105 ans (véridique).d'expression orale et physique, initiation au jeu, initiation à l'écriture collective, mise en jeu, création (depuis 2013 jusqu'à avant le COVID)**
Penvénan, Tréguier, Lannion, Paimpol, Pommerit Jaudy, St Laurent, Trégastel, La Roche Derrien ALSH, EHPAD, Ecoles : TAP (mairies) et projets de classe, Lycées, Centres sociaux, associations CAPTEP/CCER/Maldoror/L'Image qui Parle



Qui fait quoi ?

en Éducation Artistique et Culturelle (EAC)

culture



Le Groupe départemental EAC 22 instruit les projets candidats à l'appel à projet de la DRAC et constitue un espace d'échanges entre les partenaires. Il se compose de référents de la DRAC, du Département, de la Région Bretagne, du Rectorat, de Canopé* et ponctuellement de communautés d'agglomération. Il actualise une carte des zones prioritaires*.

* Voir l'Abécédaire des EAC en page 54



ressources-formations

Julie Wosniak
LES PRÉAC*

Damien Malinas
L'INSÉAC ET L'ÉTABLI*

Anne Michel
CANOPÉ*

Qui fait quoi ?

en Éducation Artistique et Culturelle (EAC)

éducation

Éducation Nationale

Vincent Flochel
Coordinateur 22

écoles

conseillers DSDEN*

Elisa Lepage
Arts visuels

Katell Clerivet
Langue & culture bretonne

Philippe Falusi
Musique & chant choral

conseillers circonscriptions

Emmanuelle Le Roux
LANNION

Virginie Hocquard
PAIMPOL

Géraldine Le Gaouyat
GUINGAMP NORD

professeurs relais*

Fanny Dellerie
LE CARRÉ MAGIQUE

Éric Millour
CITÉ DES TÉLÉCOMS
PLANÉTIARIUM DE BRETAGNE
ARMORSCIENCES

Maryse Prigent
LYCÉES & APPRENTIS
CINÉMA

ADAGE*

Aourel Guivarch-Tonnard

Canopé*

Anne Michelle

Enseignement catholique

Anne-Marie Gorski
Coordinatrice 22

Éducation Nationale

Emmanuel Laot
Coordinateur 22

collèges & lycées

conseillers DRAEAC*

Sonia Bernard-Tosser
Livre & lecture
Cinéma & éducation à l'image

Emilien Deniau
Culture scientifique, technique & industrielle, éducation au développement durable

Marc Régnault
Musique & chant choral

Jérémy Blin
Spectacle vivant

Hélène Lecouvey-Guerin
Patrimoine & mémoire
Cultures régionales

Vincent Guibout
Éducation au développement durable

Chloé Orveau
Beaux-Arts
Art contemporain

référénts culture*

Éric Millour
C. LE GOFFIC LANNION

Karine Bonneau-Nicol
COPPENS LANNION

Anna Gouez
Caroline Le Bas
P. LE FLEM PLEUMEUR-BODOU

En cours de recrutement
E. RENAN TRÉGUIER

Pascaline Pichard
LES SEPT ÎLES PERROS-GUIREC

Séverine Duteil
PENKER PLESTIN-LES-GRÈVES

Nathalie Le Mentec
F.M LUZEL PLOUARET

Soizic Carado
S^T YVES TRÉGUIER

Florence Cordier
Pascal Daniel
ND DE LA CLARTÉ PERROS-GUIREC

David Pinel
POMMERIT LA ROCHE JAUDY

Maryse Prigent
F. LE DANTEC LANNION

Nathalie Verdier
S^T JOSEPH-BOSSUET LANNION

Fanny Dellerie
Vincent Germain
J. SAVINA TRÉGUIER

* Voir l'Abécédaire des EAC en page 54

Le bottin



* Éducation

o Coordinateurs

Flochel Vincent
vincent.flochel@ac-rennes.fr

Laot Emmanuel
emmanuel.laot@ac-rennes.fr

Gorski Anne-Marie
anne-marie.gorski@enseignement-catholique.bzh

o Conseillers DRAEAC

Bernard-Tosser Sonia
sonia.bernard-tosser@ac-rennes.fr

Lecouvey-Guerin Hélène
helene.lecouvey-guerin@ac-rennes.fr

Régnault Marc
marc.regnault@ac-rennes.fr

Orveau Chloé
chloe.orveau@ac-rennes.fr

Blin Jérémy
jeremy.blin@ac-rennes.fr

Deniau Émilien
emilien.Deniau@ac-rennes.fr;

o Conseillers de circonscription

Le Roux Emmanuelle
emmanuelle.Bouvat@ac-rennes.fr

Hocquard Virginie
Virginie.Hocquard@ac-rennes.fr

Géraldine Le Gaouyat
Geraldine.Le-Gaouyat-Le-Sage@ac-rennes.fr

o Conseillers DSDEN

Falusi Philippe
philippe.falusi@ac-rennes.fr

Lepage Élisabeth
elisabeth.lepage@ac-rennes.fr

Katell Clerivet

o Professeurs relais

Dellery Fanny
fanny.dellery@ac-rennes.fr

Millour Éric
eric.millour@ac-rennes.fr

Prigent Maryse
maryse.prigent2@ac-rennes.fr

o Référénts culture

Millour Éric
eric.millour@ac-rennes.fr

Bonneau-Nicol Karine
karine.bonneau-nicol@ac-rennes.fr

Gouez Anna
anna.gouez@ac-rennes.fr

Soisson Sonia
sonia.soisson@ac-rennes.fr

Pichard Pascaline
pascaline.pichard@ac-rennes.fr

Duteil Séverine
severine.duteil@ac-rennes.fr

Le Mentec Nathalie
nathalie.le-mentec1@ac-rennes.fr

Carado Soizic
soizic.carado@ac-rennes.fr

Cordier Florence
ce.022167m@ac-rennes.fr

Daniel Pascal
pascal.daniel@ac-rennes.fr

Pinel David
david.pinel@ac-rennes.fr

Prigent Maryse
maryse.prigent2@ac-rennes.fr

Verdier Nathalie
nathalie.verdier@ac-rennes.fr

o Adage

Guivarch-Tonnard Aourell
aourell.guivarch-tonnard@ac-rennes.fr

o Canopé

Michel Anne
anne.michel@reseau-canope.fr

* Culture

o DRAC

Webre Fanny
fanny.webre@culture.gouv.fr

o Région

Besseau Véronique
veronique.besseau@bretagne.bzh

Boubila Anne
anne.boubila@bretagne.bzh

o Département

Jouno Valérie
valerie.jouno@cotesdarmor.fr

o Lannion-Trégor Communauté

Boëtti Carole
carole.boetti@lannion-tregor.com

* Social, Santé & Médico-social

Liste non exhaustive

o Centre Communal d'Action Sociale (CCAS) / Lannion

Some Marianne
responsable du pôle social
marianne.some@lannion.bzh
02 96 46 13 22

Robbe Tiphaine
chargée de mission du « Bien vieillir »
tiphaine.robbe@lannion.bzh
06 77 37 38 71

Brajeul Marie-Claude
animatrice EHPAD S^{te} Anne
marieclaud.brajeul@lannion.bzh

Queffelec Marie-Anne
animatrice EHPAD Paul Hernet
marie.queffelec@lannion.bzh

o Centre Communal d'Action Sociale (CCAS) / Trébeurden

Lambert Peggy
référente sociale et vie associative
peggy.lambert@trebeurden.fr
02 96 15 47 87

o Centre Intercommunal d'Actions Sociales (CIAS) / Lannion Trégor Communauté

Garandel Stéphanie
coordinatrice jeunesse
stephanie.garandel@lannion-tregor.com
06 31 51 14 17

Houron Romaric
animateur jeunesse Plouaret
romaric.houron@lannion-tregor.com
06 30 80 25 12

Personnic Raoul
animateur jeunesse Cavan
raoul.personnic@lannion-tregor.com

◊ CLPS L'Enjeu Compétences / Lannion

Guider Émilie
responsable de formation
e.guider@clps.net
07 69 47 46 40

◊ EHPAD SAINT EMILION – Coallia /
Loguivy-Plougras

Navetat Sandrine
directrice
sandrine.navetat@coallia.org
02 96 38 53 07

◊ EHPAD CH / Tréguier

Francez Stéphanie
animatrice socio-culturelle
stephanie.francez-clastro
@armorsante.bzh
02 96 92 30 72

◊ EHPAD Kerambellec / La Roche-Jaudy

Darricau Éric
directeur
direction.ehpad@larochejaudy.fr
02 96 91 54 68

◊ EHPAD LE GAVEL / Trébeurden

Feron-Baril Éric
animateur social
animation.gavel@lannion-tregor.com
02 96 15 47 96

◊ EHPAD MUTUALISTE / Cavan, Trédrez-
Locquémeau, Trélevern, Louannec

Huet Rachel
animatrice coordinatrice
rachel.huet@vvy3.fr
06 87 78 15 72

◊ EHPAD Notre-Dame /
Plestin-les-Grèves

Nedelec Anne
animatrice coordinatrice
kergus-anim@orange.fr
06 77 93 89 65

◊ IME Jeannine LE BOUDER /
Minihy-Tréguier

Dumesnil Marilynne
éducatrice spécialisée
seta2.braz@adapei-nouvelles.fr

◊ Itinérance – Aire des gens du voyage /
Lannion

Duval Erella
directrice
eduval.itinerance@orange.fr
06 75 30 60 80

◊ Habitat jeunes en Tregor Argoat /
Lannion

Friderich Chantal
directrice
chantal.friderich@hjta.bzh
07 78 64 28 98

◊ Mairie de Pleumeur-Bodou

Staedtsbader Gwen
directeur du service enfance-
jeunesse-sport-culture
sejs@pleumeur-bodou.fr
06 13 66 41 83

◊ Maison du Département de Lannion

Le Calvez Amandine
animatrice en développement social
amandine.lecalvez@cotesdarmor.fr
07 60 47 51 67

◊ Mission Locale - Avenir Jeunes Ouest
Côtes d'Armor / Lannion

Turbot Virginie
Chargée de développement
virginie.turbot@mloca.fr
07 98 09 13 72

◊ Mouvelles « Pour et par elles »
(soutien femmes victimes
de violences) / Lannion

Le Serre Marie-Christine
présidente
mouvelles1@gmail.com
06 24 32 08 52

◊ Plateforme d'Accompagnement
et de Répit aux Aidants du Trégor /
Plestin-les-Grèves

Thomas Claudine
coordinatrice
territoireplestin.reseauaaa@gmail.com
06 45 41 45 20

◊ Résidence Avel Nevez (hébergement
travailleurs en situation de handicap) /
Minihy-Tréguier

Bidanel Nathalie
cheffe de service
n.bidanel@adapei-nouvelles.fr

◊ Service d'Accompagnement à la Vie
Sociale (pour adultes handicapés) /
Tréguier

Bidanel Nathalie
cheffe de service
n.bidanel@adapei-nouvelles.fr



Se former

« Les rendez-vous, ça se cultive »

Objectif Se rencontrer, cultiver un lien

Toute l'année, des rencontres autour de thématiques communes, qui croisent culture -social - santé - éducation sont organisées par Lannion-Trégor Communauté.

Visiter des lieux, découvrir les coulisses et les métiers, des disciplines artistiques et culturelles et des outils de médiation, rencontrer des personnes ressources, participer à des formations, des conférences etc.

contact carole.boetti@lannion-tregor.com



Culture'zatous

Objectif Faciliter l'accès et la pratique de la culture

Depuis 2004, Culture Zatous Bretagne facilite l'accès et la pratique de la culture pour des personnes isolées et fragilisées, suivies par des structures sociales et médico-sociales. Levée des freins, actions de médiation, billetterie solidaire et bénévolat.

contact contact@culture-zatous.com

site culture-zatous.com



La langue bretonne

Objectif Faire vivre la langue bretonne dans ses projets

Dans le cadre de sa politique en faveur de la langue bretonne, Lannion-Trégor Communauté peut vous accompagner dans vos projets pour identifier des intervenants, des ressources adaptées ou comment faire vivre la langue bretonne à travers les projets pédagogiques.

contact lena.corre@lannion-tregor.com

L'INSEAC

Objectif Se former à l'Éducation Artistique et Culturelle

L'Institut national supérieur de l'éducation artistique et culturelle (Inseac) est un institut d'enseignement supérieur public au sein du Conservatoire national des arts et métiers (Cnam). Il s'agit du premier lieu dédié à la formation, à la recherche à l'animation et la production de ressources en éducation artistique et culturelle (EAC).

contact bzh_formations-inseac@lecnam.net



Les PREAC

Les Pôles de Ressources pour l'Éducation Artistique et Culturelle (PRÉAC) sont des pôles de formation continue construits autour d'un domaine ou une problématique spécifique en Éducation Artistique et Culturelle et installés dans les régions.

contact julie.wozniak@lecnam.fr

site www.cnam-inseac.fr

Culture Lab 29

Objectif Se former à l'Éducation Artistique et Culturelle

Accompagnement des porteurs de projet culturel du Finistère en tant que structure ressource (animation d'un réseau, apports méthodologiques, orientation d'enseignants pour la mise en place d'interventions en classes ect.)

Réalisation d'un Guide EAC en milieu scolaire en Finistère : guide pratique et numérique (dispositifs financiers, personnes ressources, ressources pédagogiques, formation pour l'ensemble des domaines artistiques et culturels.)

Formations professionnelles à destination du secteur culturel et de la communauté éducative. Formations ouvertes aux acteurs de la toute la Région Bretagne.

contact contact@culturelab29.fr



Le Gip Cafés-Cultures

Objectif Bénéficier d'un soutien à l'emploi artistique et technique

Le Gip Cafés Cultures gère deux fonds d'aide destinés à soutenir l'emploi artistique et technique du spectacle vivant dans les lieux de proximité, dont un fonds dédié aux autres employeurs occasionnels tels que les associations d'animation de quartier ou de village, les communes de moins de 3 500 habitants, les entreprises, les petits commerces, les structures médico-sociales, les associations des parents d'élèves etc.

Ce fonds est financé par le ministère de la Culture et par les collectivités territoriales qui souhaitent déployer ce dispositif sur leur territoire. Lannion-Trégor Communauté contribue financièrement à ce dispositif qui permet la prise en charge de 26 % à 56 % du coût salarial des artistes employés.

Ce fonds est financé par le ministère de la Culture et par les collectivités territoriales qui souhaitent déployer ce dispositif sur leur territoire. Lannion-Trégor Communauté soutient ce dispositif permettant la prise en charge de 26 % à 56 % du coût salarial des artistes employés.

contact contact@gipcafesculture.fr

site gipcafesculture.fr

Ideographik

Objectif Rendre accessible sa communication

Idéographik propose des formations afin de rendre les supports de communication et de médiation accessibles. L'association développe et met à disposition des outils comme « accès graphique », « la pictothèque ».

Formation : « Concevoir une communication accessible au plus au plus grand nombre »

- Concevoir et adapter des supports écrits, audio ou vidéo
- Acquérir les bons réflexes comportementaux en communication
- Questionner ses pratiques et modifier ses process de conception
- Créer des pratiques et une réflexion partagées

LTC, un territoire qui s'engage : en 2024, 5 structures culturelles se sont formées avec Idéographik grâce à une prise en charge par le Pacte culturel de territoire*

contact contact@ideographik.org

site ideographik.org/formation-et-atelier



L'abécédaire de l'Éducation Artistique et Culturelle (EAC)

ADAGE

L'Application Dédicée à la Généralisation de l'Éducation Artistique et Culturelle est une plateforme numérique à destination des enseignants. Elle apporte des ressources pour faciliter la mise en place de projets et la mise en lien avec des acteurs culturels référencés en lien avec le Pass culture collectif. Aide au pilotage, elle permet de mesurer l'avancée de l'objectif 100% EAC par le recensement de toutes les actions.

CANOPE

Opérateur du ministère de l'Éducation nationale et de la Jeunesse, Réseau Canopé a pour mission la formation tout au long de la vie et le développement professionnel des enseignants. Il les accompagne notamment dans l'appropriation des outils et environnement numériques.

100% EAC

Pour les Ministères de la culture et de l'Éducation nationale, l'Éducation artistique et culturelle représente une politique publique, un instrument puissant au service de l'égalité des chances : c'est pour cette raison que le Président de la République a fait de sa généralisation un objectif prioritaire. Chaque année, chaque élève doit pouvoir participer à une action EAC de qualité. Le label 100% EAC est délivré aux établissements scolaires et aux collectivités souhaitant valoriser leur engagement.

Département des Côtes d'Armor

Le Département encourage les initiatives artistiques et culturelles des collèves en soutenant financièrement les structures culturelles qui portent ces projets, en partenariat avec les établissements. Ces subventions accordées pour des résidences d'artistes en milieu scolaire, s'inscrivent dans une logique plus large d'accompagnement des acteurs locaux du territoire qui contribuent à l'EAC tout au long de la vie.

DRAC

La Direction Régionale des Affaires Culturelles (Ministère de la Culture), aux côtés du Rectorat et des collectivités territoriales, a comme objectif, dans le cadre de l'EAC, d'œuvrer pour la démocratisation culturelle visant à sensibiliser les enfants et les jeunes à l'art et à la culture sur tous les territoires. Sa démarche est partenariale et s'appuie sur les structures et acteurs culturels du territoire dont elle soutient les projets notamment par un appel à projet annuel.

DRAEAC

La Délégation Académique Régionale à l'EAC, est un service du Rectorat dirigé par le délégué régional académique placé sous l'autorité directe du recteur. La DRAEAC a pour mission de promouvoir et de développer au sein des établissements scolaires les projets artistiques et culturels en partenariat, complémentaires des enseignements. Elle contribue à la formation continue des enseignants dans ce domaine.

DSDEN

La Direction des Services départementaux de l'Éducation Nationale gère l'organisation scolaire, les personnels, essentiellement ceux de l'enseignement primaire, la scolarité et la vie scolaire, l'organisation des examens et concours à l'échelle du département.

Droits culturels

Inscrits dans la législation française depuis la loi NOTRe en 2015 et la loi CAP en 2016, les droits culturels se déclinent en 8 droits principaux : choisir son identité culturelle ; connaître et voir respecter sa propre culture et d'autres cultures ; accéder aux patrimoines ; se référer (ou non) à une ou plusieurs communautés culturelles, ainsi que d'autres cultures ; participer à la vie culturelle ; (s') éduquer et (se) former dans le respect des identités culturelle, participer à une information adéquate, participer au développement de coopérations culturelles (Déclaration de Fribourg 2007)

Éducation Artistique et Culturelle

Initialement tournée vers les enfants et les jeunes, l'éducation artistique et culturelle (EAC) a pour objectif d'encourager la participation à la vie artistique et culturelle, par l'acquisition de connaissances, un rapport direct aux œuvres, la rencontre avec des artistes et professionnels de la culture, une pratique artistique ou culturelle. Il est désormais admis, au sein des politiques publiques de la culture, de l'action sociale et de l'éducation, que l'EAC doit être entendue comme une démarche à développer « tout au long de la vie », de la toute petite enfance au grand âge.

Etabli (INSEAC)

Série de kits mis à disposition sur la plateforme dont l'objectif est de se saisir facilement des outils qui permettent à tous une rencontre, une pratique et une connaissance des arts et de la culture (podcast, fiches explicatives, données, articles...)

INSEAC

L'Institut National Supérieur de l'Éducation Artistique et Culturelle est une université installée à Guingamp, rattachée au CNAM (Conservatoire National des Arts et des Métiers) Le lieu est dédié à la formation initiale, à la formation continue, à la recherche, à l'animation et la production de ressources en éducation artistique et culturelle à l'échelle nationale.

KARTA

Cette aide de la Région Bretagne prend la forme d'un accompagnement financier des projets éducatifs initiés par les équipes éducatives et validés par le chef d'établissement au sein des établissements du secondaire breton. Elle vise à faciliter le développement de projets éducatifs favorisant la citoyenneté et l'éco-citoyenneté des lycéennes et lycéens bretons à travers des thématiques prioritaires.

Pacte culturel de territoire

Signé en 2023, pour une durée de 4 ans, par la Région Bretagne, la DRAC, le Département des Côtes d'Armor et Lannion Trégor Communauté, il vise à favoriser le déploiement et la structuration d'une politique d'Éducation Artistique et Culturelle sur le territoire.

Pass Culture

Le Pass Culture accompagne les jeunes de moins de 18 ans au quotidien en leur offrant un plus grand accès à la culture à travers une part collective (autour de 20€/an fonction de l'âge), de la classe de 6e à la terminale et une part individuelle, à partir de 15 ans. L'offre individuelle est mobilisable par une application tandis que l'offre collective est fléchée par les enseignants sur des actions ou projets EAC via la plateforme Adage. Les acteurs culturels peuvent enregistrer leurs offres sur la plateforme PASS CULTURE PRO.

PREAC

Implantés en régions et en académies, les Pôles de Ressources en Éducation Artistique et Culturelle sont porteurs de formations s'adressant à l'ensemble du territoire national. Construites autour d'un domaine d'éducation artistique et culturelle et d'une problématique spécifique, y compris dans sa dimension interdisciplinaire, toutes les formations sont pensées pour un public mixte et fondées sur des besoins de terrain identifiés.

Professeur relai

C'est un enseignant rattaché à une structure culturelle ou à un dispositif (comme ceux du cinéma) qui l'accompagne dans la mise en lien entre ses propositions et les objectifs pédagogiques.

Réfèrent culture

C'est un professeur volontaire nommé dans chaque lycée et collège. Il a pour missions principales d'assurer la cohérence, la qualité et le suivi de la mise en œuvre du volet culturel du projet d'établissement et du déploiement de l'EAC.

Région Bretagne

La politique culturelle régionale a pour finalité la mise en œuvre effective des droits culturels des personnes. S'appuyant sur une vision large de ce qui fait culture et sur les acteurs culturels déjà engagés localement, il s'agit d'encourager les projets les plus à même de répondre aux besoins et aspirations des habitants. Par ailleurs, au titre de sa politique en faveur des lycées, elle soutient l'EAC par son dispositif KARTA à destination des lycéens.

Zones prioritaires

Carte des territoires prioritaires EAC en Bretagne pour les appels à projet de la DRAC Bretagne, identifiés sur la base d'un diagnostic réalisé en commun au sein de chaque groupe départemental pour l'EAC. (Consultable sur le site de la DRAC Bretagne)



Notes



À L'INITIATIVE DU HAUT CONSEIL DE L'ÉDUCATION ARTISTIQUE ET CULTURELLE

CHARTRE POUR l'éducation artistique et culturelle

1

L'éducation artistique et culturelle doit être accessible à tous, et en particulier aux jeunes au sein des établissements d'enseignement, de la maternelle à l'université.

2

L'éducation artistique et culturelle associe la fréquentation des œuvres, la rencontre avec les artistes, la pratique artistique et l'acquisition de connaissances.

3

L'éducation artistique et culturelle vise l'acquisition d'une culture partagée, riche et diversifiée dans ses formes patrimoniales et contemporaines, populaires et savantes, et dans ses dimensions nationales et internationales. C'est une éducation à l'art.

4

L'éducation artistique et culturelle contribue à la formation et à l'émancipation de la personne et du citoyen, à travers le développement de sa sensibilité, de sa créativité et de son esprit critique. C'est aussi une éducation par l'art.

5

L'éducation artistique et culturelle prend en compte tous les temps de la vie des jeunes, dans le cadre d'un parcours cohérent impliquant leur environnement familial et amical.

6

L'éducation artistique et culturelle permet aux jeunes de donner du sens à leurs expériences et de mieux appréhender le monde contemporain.

7

L'égal accès de tous les jeunes à l'éducation artistique et culturelle repose sur l'engagement mutuel entre différents partenaires : communauté éducative et monde culturel, secteur associatif et société civile, État et collectivités territoriales.

8

L'éducation artistique et culturelle relève d'une dynamique de projets associant ces partenaires (conception, évaluation, mise en œuvre).

9

L'éducation artistique et culturelle nécessite une formation des différents acteurs favorisant leur connaissance mutuelle, l'acquisition et le partage de références communes.

10

Le développement de l'éducation artistique et culturelle doit faire l'objet de travaux de recherche et d'évaluation permettant de cerner l'impact des actions, d'en améliorer la qualité et d'encourager les démarches innovantes.



Contact

LANNION-TRÉGOR COMMUNAUTÉ

Direction de la culture et des sports
Éducation Artistique et Culturelle tout au long de la vie

Carole Boëtti • 02 96 05 80 17
carole.boetti@lannion-tregor.com

